

Colors, lights and shapes in the Naples underground. The “art stations” of Line 1

¹Maria Martone
maria.martone@uniroma1.it
[corresponding author]
²Floriana Papa
floriana.papa@uniroma1.it

¹Department of History, Drawing
and Restoration of Architecture,
University Sapienza of Rome
²PhD in Science of
Representation and Survey,
Sapienza University of Rome

Italian translation provided:
*Colori, luci e forme nell'underground
napoletano. Le “stazioni dell'arte”
della Linea 1*

ABSTRACT

In the integrated subway system of Naples, Line 1 represents a completely new infrastructural operation. Winner of many international awards, Line 1 is strongly characterized by so-called “art stations”, designed and then realized not only as an element of transit towards the external city, but as a place for a process of relationship with the surrounding urban fabric. Next to a brief description of the places, the paper aims to analyze and document in harmonious way colors, shapes and lights of some of the main stations that have made Neapolitan underground a unicum of urban mobility on iron. A sort of color-shape sampling was performed to highlight similarities and differences in color and formal choices. From this sampling we created a palette that collects the main colors in the neapolitan underground. Chromatic contrasts and bright and symbolic colors escort the traveler in the neapolitan subway, making these places of peculiar mobility thanks to the work of prestigious architects and contemporary artists.

KEYWORDS

Underground colors, art stations, Line 1 of Naples subway

Received 02 March 2018; **Revised** 28 June 2018; **Accepted** 09 July 2018

CITATION: Martone M. and Papa F., (2018) ‘Colors, lights and shapes in the Naples underground. The “art stations” of Line 1’, *Cultura e Scienza del Colore - Color Culture and Science Journal*, 10, pp. 103-118, DOI: 10.23738/ccsj.i102018.12

Maria Martone. Architect, Researcher she is an aggregate professor in Drawing at the Department of History, Design and Restoration of Architecture, Sapienza University of Rome. She carries out her research activity on topics about representation and documentation of architecture, city and territory. Her contributions are in collective and monographic publications, in specialized magazines and in conference proceedings and seminars.

Floriana Papa. Architect, PhD in Science of Representation and Survey at the Department of History, Design and Restoration of Architecture, Sapienza University of Rome, with thesis entitled: “The railway system as a cultural heritage. The case of Latina station, in past Littoria. From the spoon to the city (?)”. She carries out research mainly on topics about computer modeling and virtual representation of architecture.

1. INTRODUCTION

In the underground of Naples there is a metropolitan network, not yet completed at all, that crosses the urban territory, unifying the center and the suburb, the plain and the hill, intercepting spaces and places with different nature and history. Inside the integrated subway system, Line 1 represents a completely new infrastructural operation. Originally called "hilly" because the first part connected the Vomero's hill with the city center, the Line, from the northern suburbs of Naples, reaches today the Vomero and the historical center to get the central station, and from there the connection with Capodichino airport must start. Along its path interchange nodes have been created that allow the connection with other public transport services. Line 1 of the Naples subway, which is the subject of numerous international awards, is strongly characterized by so-called "art stations". Except the first stations in the seventies - eighties of the twentieth century, where the engineering and functional aspects prevailed in the projects, the following stations were designed and then generated not only as an element towards the external city, but as a place where there is a process of relationship with the surrounding urban fabric. This has helped to make the stations object of architectural and artistic design in which many prestigious names of the national and international architectural cultural scene have been tested, coordinated by Achille Bonito Oliva [1]. No more repetitive spaces in each station, but different combinations of colors, lights and shapes that diversify the places and guide the traveler in an unusual "underground" characterized by great spectacular and evocative scenery.

The colors of architecture, flooring, cladding, sculptures and art works have a decisive role in shaping an expressive space with a uniqueness character, becoming attractive poles in the urban context.

This is the case, for example, of the University station where Karim Rashid chooses contrasting colors such as pink and lime for the wall and floor coverings to facilitate the movement of travelers in the two opposite directions of the subway; in addition, the anglo-egyptian artist proposes analogous color combinations consisting of adjacent colors that create particular harmonious effects. They are more and more intense as the traveler reaches the quay.

Colors-symbol are, however, proposed in the Toledo station by Tusquet Blanca to represent the journey of the traveler from the earth to the depths of the sea and vice versa. The black of the earth, the yellow of the tuff and the blue of the sea presented in different orders of saturation

1. INTRODUZIONE

Nel sottosuolo di Napoli si configura una rete metropolitana, non ancora completamente ultimata, che attraversa il territorio urbano, unificando centro e periferia, pianura e collina, intercettando spazi e luoghi di diversa natura e storia. All'interno del sistema integrato della metropolitana regionale, la Linea 1 rappresenta un intervento infrastrutturale completamente nuovo. Denominata in origine "collinare", in quanto il primo tratto realizzato collegava la collina del Vomero con il centro della città, la linea dalla periferia a nord di Napoli raggiunge oggi il Vomero e il centro storico per arrivare, infine, alla stazione centrale, da cui dovrà partire il collegamento con l'aeroporto di Capodichino. Lungo il suo percorso sono stati realizzati nodi di interscambio che consentono il collegamento con altri servizi di trasporto pubblico. La Linea 1 della metropolitana di Napoli, oggetto di numerosi riconoscimenti internazionali, si caratterizza fortemente per la realizzazione delle cosiddette "stazioni dell'arte". Fatta eccezione per le prime stazioni realizzate negli anni Settanta - Ottanta del Novecento, in cui nei progetti ha prevalso l'aspetto ingegneristico e funzionale, le stazioni successive sono state progettate e poi realizzate non solo come elemento di transito verso la città esterna, ma come luogo in cui si compie un processo di relazione con il tessuto urbano circostante. Ciò ha contribuito a far diventare le stazioni oggetto di progettazione architettonica e artistica in cui si sono cimentati molti nomi prestigiosi del panorama culturale architettonico nazionale e internazionale coordinati da Achille Bonito Oliva [1]. Non più spazi ripetitivi in ogni stazione, ma differenti combinazioni di colori, luci e forme che diversificano i luoghi e guidano il viaggiatore in un "underground" insolito caratterizzato da grande spettacolarità e scenari suggestivi.

Sono i colori delle architetture, delle pavimentazioni, dei rivestimenti, delle sculture e delle opere d'arte che partecipano in maniera determinante a configurare uno spazio espressivo con carattere di univocità divenendo poli attrattivi nel contesto urbano. È il caso, ad esempio della stazione dell'Università in cui Karim Rashid sceglie per i rivestimenti parietali e pavimentali colori contrastanti come il fucsia e il giallo-verde per favorire la circolazione dei viaggiatori nelle due direzioni opposte di percorrenza della metro; inoltre degli stessi colori l'artista anglo-egiziano propone combinazioni analoghe costituite da colori adiacenti che creano particolari effetti armonici sempre più intensi man mano che si raggiunge la banchina. Colori-simbolo sono, invece, proposti nella stazione di Toledo da Tusquet Blanca per rappresentare il percorso del viaggiatore dalla

each offer a spectacular gradual monochromatic effect. In Garibaldi station, instead, the technique and the play of transparencies and reflections prevail. Here the colored mirror paintings by Michelangelo Pistoletto are inserted. Next to a brief description of the places, the paper aims to analyze and document in harmonious way colors, shapes and lights of some of the main stations that have made neapolitan underground a unicum of urban mobility on iron [2]. A sort of color-shape sampling was performed to highlight similarities and differences in color and formal choices. From this sampling we created a palette that collects the main colors in the Neapolitan underground.

2. BRILLIANT BLACK AND REFLECTING SURFACES IN THE GARIBALDI STATION

The shiny material of the black coating used in Garibaldi station's platform, designed by Dominique Perrault, at a depth of about forty meters, welcomes the passenger in an environment that transmits an unexpected brightness [3].

The feeling of darkness accentuated with the choice of black and the sense of oppression that can be usually felt in underground paths are deleted by the brightness of the wall covering of the gallery consisting of tiles that break up into different levels, differently inclined for the chamfering edges.

Furthermore, the movement of train and passengers, reflecting itself on the surface of the cladding, which follows the curved profile of the gallery, creates subtle games of reflections, making austere the surrounding environment but at the same time full of hidden energy.

Two long mirror paintings made of polished stainless steel panels by Michelangelo Pistoletto, cover the entire length of the first mezzanine in both directions. On these panel colored figures of “*virtual passengers*” in park and in motion are represented and they join the reflected and real figures of travelers on their way toward the docks or escalators. The internal space of the station is characterized by the presence of metallic and glossy covering surfaces where the real colors of the moving passengers are reflected [4]. A single color stands out: the orange of some protection elements of the escalators that, divided into three crossed pairs, mark the connection with the pedestrian square under the street level of Piazza Garibaldi.

Outside large satinated steel pillars, with an inverted pyramid hape, hold up a reticulated “*crown*”, which covers the large hypogean pedestrian square around which a commercial gallery is developed (figure 1) (Amirante, 2011)

terra alla profondità del mare e viceversa. Il nero della terra, il giallo del tufo e della pietra e l'azzurro del mare presentati in diversi ordini di saturazione offrono ciascuno uno spettacolare effetto monocromatico graduale. Nella stazione di Garibaldi prevale, invece, la tecnica e il gioco di trasparenze e di riflessi, in cui si inseriscono i colorati quadri specchianti di Michelangelo Pistoletto. Accanto ad una breve descrizione dei luoghi, il contributo si propone di analizzare e documentare in maniera omogenea colori, forme e luci di alcune delle principali stazioni dell'arte che hanno fatto dell'underground napoletano un unicum della mobilità urbana su ferro [2]. Per evidenziare analogie e differenze nelle scelte cromatiche e formali è stata eseguita una sorta di campionatura di forme-colore da cui è stata tratta una palette che raccoglie i principali colori presenti nel sottosuolo napoletano.

2. NERO BRILLANTE E SUPERFICI RIFLETTENTI NELLA STAZIONE GARIBALDI

Il materiale lucido del rivestimento di colore nero brillante della galleria dei binari della stazione Garibaldi, progettata da Dominique Perrault a circa quaranta metri di profondità, accoglie il passeggero in un ambiente che trasmette una luminosità inaspettata [3]. La sensazione del buio accentuata con la scelta del nero e il senso di oppressione che in genere può essere avvertito nei percorsi sotterranei delle metropolitane vengono annullati dalla lucentezza del rivestimento parietale della galleria costituito da mattonelle che si scompongono in più piani diversamente inclinati per la smussatura ai bordi. Inoltre, il movimento del treno e dei passeggeri riflettendosi sulla superficie di rivestimento, che segue il profilo curvo della galleria, crea sottili giochi di riflessioni rendendo l'ambiente circostante austero ma allo stesso tempo carico di un'energia nascosta. Due lunghi quadri specchianti realizzati su pannelli di acciaio inox lucido da Michelangelo Pistoletto, coprono la lunghezza di tutto il primo mezzanino in entrambi i versi di percorrenza, in cui sono rappresentate a grandezza naturale colorate figure di “*passenger virtuali*” in sosta e in movimento che si uniscono alle figure riflesse e reali dei viaggiatori in cammino verso le banchine o le scale mobili. Lo spazio interno della stazione è caratterizzato dalla presenza di superfici di rivestimento metalliche e lucide in cui si riflettono i colori reali dei passeggeri in movimento [4]. Un solo colore si distingue: l'arancione di alcuni elementi di protezione delle scale mobili che, suddivise in tre coppie incrociate, segnano il collegamento con la piazza pedonale sottoposta al livello stradale di piazza Garibaldi. All'esterno, grossi pilastri composti d'acciaio satinato, a piramide

3. FLUORESCENT COLORS AND FLUCTUATING SHAPES OF KARIM RASHID IN THE UNIVERSITÀ STATION

The underground rooms of the Università station, designed by Karim Rashid's New York studio, present strong and bright colors in contrast with the gray tones of the lava stone used for the external arrangement of street furniture and flooring by Mendini studio (D'Amato, 2011). To encourage the circulation and orientation of travelers, contrasting colors are used, such as pink and lime, already used in the entrances to the station from Piazza Bovio, where a word in the computer dictionary is printed on each rectangular white ceramic tile, pink towards Piscinola and lime towards Garibaldi (figure 2). An imposing brushed steel sculpture, which remind the synapses of our brain, and black gloss columns shaped with the head profile, metaphor of the human mind, dominate the large atrium, where the travel enter after passing the entrance stairs.

Colorful three-dimensional figures, suspended in the white space of a long light box, create the background of the scene, making it even more spectacular. Unions of spheres, tubular crosses, multiform and curvilinear solids, that overlap with flat geometric shapes, offer color complementary combinations: green-red, violet-yellow, orange-blue; these are unsaturated colors, not bright colors whose brightness is magnified by the white background of the panel. A particular lighting creates a drawing similar to triangular mesh that delimits steel panels that reflect themselves on the Synapsi and on a glossy black floor, where a mesh is shown with green, yellow and blue wires, a combination of primary and secondary colors with soft shades.

Below the atrium two more floors are developed before reaching the platform. Each of them is characterized by a flooring that, after recalling

rovescia, sostengono una articolata "chioma" reticolare, che copre la grande piazza pedonale ipogea intorno alla quale si sviluppa una galleria commerciale (figura 1) (Amirante, 2011).

3. I COLORI FLUORESCENTI E FORME FLUTTUANTI DI KARIM RASHID NELLA STAZIONE UNIVERSITÀ

Gli ambienti sotterranei della stazione Università, progettati dallo studio newyorkese di Karim Rashid, presentano colori forti e vivaci in contrasto con i toni del grigio della pietra lavica utilizzati per la sistemazione esterna degli arredi stradali e della pavimentazione ad opera dello studio Mendini (D'Amato, 2011). Per favorire la circolazione e l'orientamento dei viaggiatori vengono utilizzati colori contrastanti come il fucsia e il giallo-verde impiegati già negli ingressi alla stazione da piazza Bovio, in cui su ogni mattonella in ceramica bianca rettangolare è impressa una parola del dizionario informatico di colore fucsia nella direzione verso Piscinola e giallo-verde verso Garibaldi (figura 2). Una imponente scultura in acciaio satinato, che richiama le sinapsi del nostro cervello, e colonne lucide nere sagomate con profilo di testa, metafora della mente umana, predominano il grande atrio a cui si accede dopo aver percorso le scale di ingresso. Coloratissime figure tridimensionali, sospese nello spazio bianco di un lungo light box costituiscono lo sfondo della scena rendendola ancora più spettacolare. Unioni di sfere, croci tubolari, solidi multiformi e curvilinei, che si sovrappongono a figure geometriche piane, propongono combinazioni complementari di colori verde-rosso, viola-giallo, arancio-blu; si tratta di colori non saturi, né brillanti la cui luminosità è esaltata dal bianco dello sfondo del pannello. Una particolare illuminazione crea un disegno a mesh triangolare che delimita pannelli in acciaio che si riflettono sulla Synapsi e su un lucido

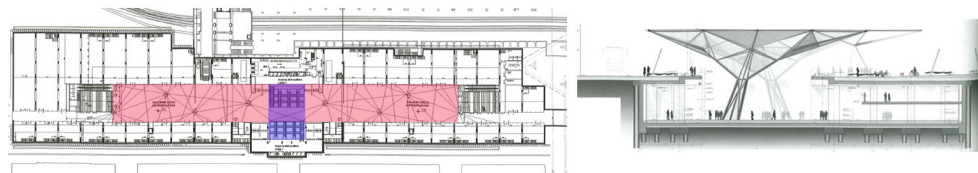


Figure 1 - Garibaldi station. Above: floor plan of the mezzanine (in evidence the hypogean square and the group of stairs), cross section on the hypogean square. Below: views of some rooms of the station. (Drawings from Metro-Polis, 2006; photos by authors).

Figura 1 - Stazione Garibaldi. In alto planimetria del mezzanino (in evidenza la piazza ipogea e il gruppo delle scale), sezione trasversale sulla piazza ipogea. In basso vedute su alcuni ambienti della stazione. (Disegni da: Metro-Polis, 2006; foto degli autori).



the atrium, has different colors: first orange and pink, then yellow, pink and light blue and finally, at the level of the platform, it becomes white with black wires. The three levels below are characterized by curved walls, covers with mirrored steel panels, bright LEDs, through which a homogeneous color diffuses in the underground environment of the subway, which keeps the shades of two basic colors of the station. On the tracks level, wall claddings with shiny silver mosaic alternate with panels made with the lenticular system in which the three-dimensional shapes reproduced with the shades of pink towards Piscinola and lime towards Garibaldi they seem to move in space as the traveler moves. Particular shaped marble benches remind the curvilinear motif of New York studio, as if to underline and celebrate the movement of the train arriving at the station.

4. THE BRIGHT GRAY OF THE LAVA STONE IN THE “ROOMS - MUSEUM” OF THE MUNICIPIO STATION

During the works of the Municipio station, an huge cultural heritage has been brought to light, consisting of several archaeological finds from the greek, roman, medieval and spanish periods [6]. The Municipio station, designed by portuguese architects Alvaro Siza Viera and Eduardo Souto de Moura, connects the old town with the port of Naples, making living together in one place the history and contemporary art (Siza Viera and De Moura, 2012). The continuous archaeological discoveries have inevitably caused subsequent design changes, slowing down the completion of the work, which is still only partially usable today. A spartan environment welcomes the traveler to the platform of the train dominated by a brilliant dark gray of the lava stone, contrasted by the white plaster of the tunnel and the paving slabs, covering more than half of the tunnel wall, modeling elegant and simple benches. After passing through the austere environments of

pavimento nero, in cui è raffigurata una maglia con fili verdi, gialli e azzurri, combinazione di colori primari e secondari dalle tenue tonalità. Al di sotto dell’atrio si sviluppano altri due piani prima di arrivare alla banchina, ciascuno dei quali è contraddistinto da una pavimentazione che, pur richiamando quella dell’atrio, presenta colori diversi: prima arancione e rosa, poi giallo, rosa e azzurro ed infine, al livello della banchina, diventa bianca con fili neri. Sul piano dei binari, rivestimenti parietali con mosaico lucido argentato si alternano a pannelli realizzati con il sistema lenticolare in cui le forme tridimensionali riprodotte con le tonalità del fucsia in direzione Piscinola e verde in direzione Garibaldi sembrano muoversi nello spazio allo spostarsi del viaggiatore. Particolari panchine marmoree sagomate riprendono il motivo curvilineo proprio dello studio newyorkese quasi a sottolineare ed esaltare anch’esse il movimento del treno che arriva in stazione.

4. IL GRIGIO BRILLANTE DELLA PIETRA LAVICA NEGLI “AMBIENTI – MUSEO” DELLA STAZIONE MUNICIPIO

Durante i lavori della stazione Municipio è stato portato alla luce un immenso patrimonio culturale costituito da diversi reperti archeologici di epoca greca, romana, medievale e spagnola [6]. La stazione Municipio, progettata dagli architetti portoghesi Alvaro Siza Viera ed Eduardo Souto de Moura, mette in comunicazione il centro storico con il porto di Napoli, facendo convivere in un unico luogo storia e arte contemporanea (Siza Viera and De Moura, 2012). Le continue scoperte archeologiche hanno inevitabilmente indotto successive modifiche progettuali, rallentando il completamento dell’opera a tutt’oggi solo parzialmente fruibile. Un ambiente spartano accoglie il viaggiatore alla banchina del treno dominata da un brillante grigio scuro della pietra lavica che, contrastato dal bianco dell’intonaco

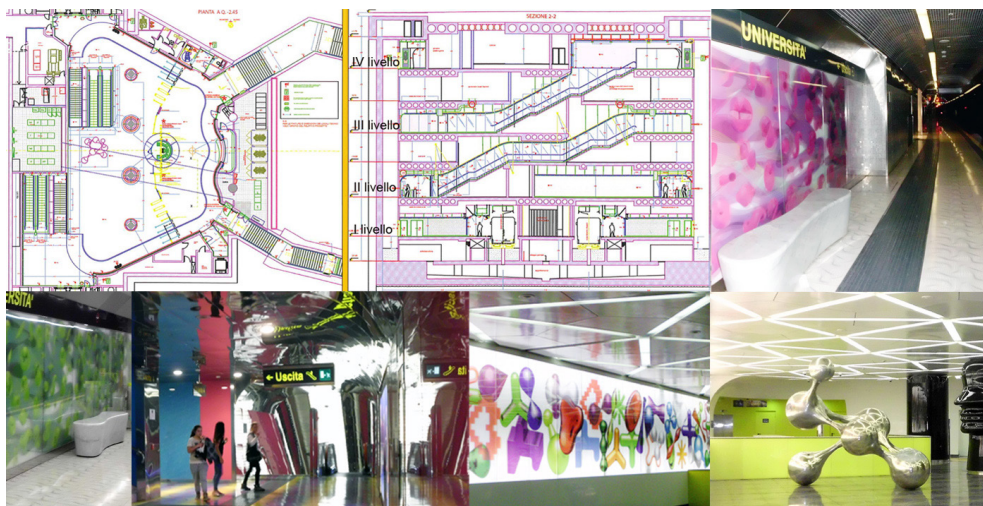


Figure 2 - Università station. Above: Mezzanine floor plan and section on the descendants, below: views on some rooms of the station. (Drawings from Rassegna ANIAI n.2/2011, photos by authors).

Figura 2 – Stazione Università. In alto: Pianta del mezzanino e sezione sulle discenderie, seguono vedute su alcuni ambienti della stazione. (Disegni da Rassegna ANIAI n.2/2011; foto degli autori).

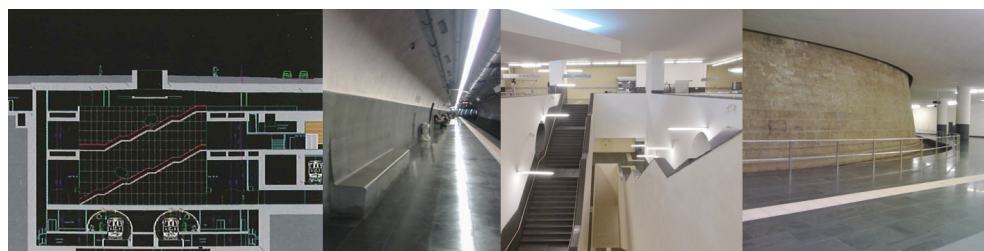
two mezzanines, a space at full height appears the traveler, dominated by the simple geometry of the volumes of the stairs internally covered in gray stone. The white inclined planes of the extrados of the ramps and the broken line of the edge of the wall of the stairs bring the traveler's gaze towards a space that is still not perceptible in all its entirety, from which we can see a "loft of light" that lights up this large well 18 meters deep [7]. Fixed and mobile stairs, separated by high walls, where windows called "bean" for their particular shape are opened, in a game of opposite directions, bringing to a large "underground square", from where the various exit paths depart towards the city and towards the port, some still not completed [8]. A mighty yellow tufa stone wall belonging to the ancient viceregal walls and the Incoronata tower is the background to this large square [9]. It is an integral part of the station structure [10]. A video-fresco by the Iranian artist Michal Rovner, projected on a long and high wall, repeats the Vesuvius in a personal representation, paying tribute to the city and the history of its territory (AA.VV. Metro-Polis, 2006). Outside, the construction of the underground station has also involved a deep urban transformation, still not totally completed, characterized by the definition of a "spatial continuum" between piazza Municipio and the Marittima station, creating an urban axis that from the fountain of Neptune reaches the port, having as background, towards the hinterland, the Vomero hill with the Certosa di S. Martino and S. Elmo Castel (figure 3) (Giuliano, 2015).

5. FROM THE INTENSE BLUE OF THE SEA TO THE OCHER OF THE EARTH AND TO THE BLACK OF THE ASPHALT IN THE TOLEDO STATION OF TUSQUEST BLANCA

The Toledo station by Oscar Tusquest Blanca is located at the intersection of via Diaz and via Montecalvario, emphasizing the access to the spanish districts. The station is located for more than half below the sea level, so the "zero altitude" was emphasized through the sudden change of the material used (figure 4). Under this altitude, the traveler has the impression of plunging into the depths of the sea, but above he enters into the the rock, evoking the excavation.

Figure 3 - Municipio station. From the left: cross section, follow photos of the platform, the central group of stairs and the viceregal wall appeared during the work of the underground excavation. (Drawings from Carughi, 2012, p. 12. Photos by authors).

Figura 3 - Stazione Municipio. Da sinistra: sezione trasversale, seguono immagini fotografiche della banchina, del gruppo centrale delle scale e della murazione vicereale venuta alla luce durante i lavori dello scavo della metropolitana. (Disegni da: Rassegna ANIAI n.1- 2/2011; foto degli autori).



della galleria, dalle lastre della pavimentazione arriva a coprire più della metà della parete del tunnel, modellando al suo interno eleganti e semplici panchine. Dopo aver attraversato gli austeri ambienti di due mezzanini, al viaggiatore si presenta uno spazio a tutta altezza, dominato dalla semplice geometria dei volumi delle scale internamente rivestite di pietra grigia. I bianchi piani inclinati dell'estradosso delle rampe e la linea spezzata del bordo del muretto delle scale accompagnano lo sguardo del viaggiatore verso uno spazio ancora non percepibile in tutta la sua interezza di cui si intravede un "soppalco di luce" che illumina dall'alto questo grande pozzo di 18 metri [7]. Scale fisse e mobili, separate da alti setti murari in cui si aprono finestre dette a "fagiolo" per la loro particolare forma, combinandosi in un gioco di direzioni opposte, conducono ad una grande "piazza sotterranea", da dove si dipartono i vari percorsi di uscita verso la città e verso il porto, alcuni ancora non completati [8]. Fa da sfondo a questa grande piazza un possente muro di pietra di tufo giallo appartenente all'antica murazione vicereale e al torrione dell'Incoronata [9], che costituisce parte integrante della struttura della stazione [10]. Un video-affresco dell'artista iraniana Michal Rovner, proiettato su di una lunga e alta parete riproduce in una personale rappresentazione il Vesuvio, rendendo omaggio alla città e alla storia del suo territorio (AA.VV. Metro-Polis, 2006). All'esterno la costruzione della stazione metropolitana ha comportato, inoltre, una profonda trasformazione urbana, ancora non del tutto completata, caratterizzata dalla definizione di un "continuum spaziale" tra piazza Municipio e la Stazione Marittima, formando un asse urbano che dalla fontana del Nettuno arriva fino al porto, avente come sfondo, verso l'entroterra, la collina del Vomero con la Certosa di S. Martino e Castel S. Elmo (figura 3) (Giuliano, 2015).

5. DALL'AZZURRO INTENSO DEL MARE ALL'OCRA DELLA TERRA FINO AL NERO DELL'ASFALTO NELLA STAZIONE DI TOLEDO DI TUSQUEST BLANCA

La stazione Toledo di Oscar Tusquest Blanca si colloca nell'intersezione tra via Diaz e via Montecalvario, sottolineando l'accesso ai quartieri Spagnoli. La stazione si trova per più

Walking through the station from the docks, the close rooms are in the tones of intense blue. You go through escalators with parapets with a wavy profile, covered with blue mosaic that recall the waves of the sea. Then the traveler reaches the wide double-height space where the real ascension path begins, in which the central well, with its geometry that can be traced back to a conical trunk with an elliptical base, brings natural light [11] (www.ediliziaeterritorio.ilssole24ore.com, 2018). Three escalators spread out from their structures a light blue dimmed by opal glass while all around the blue mosaic tiles mix with the white ones gradually, but more and more intense towards the zero altitude, reproducing the visual effect of a shaded wall. Even the floor is covered by this coating and has a curvilinear trend, but after exceeding the zero level, it becomes in a clear way into a floor with a jagged profile. In an equally abrupt way coating of the walls stay in shades of ochre. The tiles used have a square form, with the sides rotated by 45° related to the zero level [12] and they are arranged to define on the walls an irregular profile which emphasizes the idea of the split rock. In the mezzanine the ochre cladding gives way to black mosaic tiles both on the walls and on the ceiling, which refers to the asphalt of the road. The floor is in anthracite gray lava stone, a color that continues on the surface in the pedestrian square together with the travertine and the red brick for the circular areas, bounded by curvilinear seats [13] (Tusquets Blanca, 2011).

In his ascension path the traveler crosses the cold colors of the blue sea to enter in the warm and yellow colors of the earth, with gradual nuances and shapes that become sinuous by angular, underlining the cohabitation and proximity of two worlds, that hypogeal or underwater world and the earthy and superficial one.

della metà sotto il livello del mare, pertanto la “quota zero” è stata enfatizzata attraverso il cambio repentino di materiale utilizzato (figura 4). Sotto tale quota il viaggiatore ha l'impressione di immergersi nel profondo del mare, al di sopra, invece, entra nella roccia evocando lo scavo. Percorrendo la stazione dalle banchine, gli ambienti ad esse adiacenti si attestano sui toni dell'azzurro intenso. Si percorrono scale mobili con parapetti dal profilo ondulato, rivestiti di mosaico azzurro che richiamano le onde del mare. Si giunge poi nell'ampio spazio a doppia altezza da cui inizia il vero e proprio percorso ascensionale, nel quale il pozzo centrale, dalla geometria riconducibile ad un tronco di cono a base ellittica, porta la luce naturale [11] (www.ediliziaeterritorio.ilssole24ore.com, 2018). Tre scale mobili irradiano dalle loro strutture una luce celeste smorzata dal vetro opalino mentre tutto intorno le tessere di mosaico blu si mischiano a quelle bianche in maniera graduale, ma sempre più intensa verso la quota zero, riproducendo l'effetto visivo di una parete sfumata. Anche il solaio è ricoperto da questo rivestimento e ha un andamento curvilineo, ma superata la quota zero, si trasforma in modo netto in un solaio dal profilo scalettato. In maniera altrettanto brusca il rivestimento delle pareti si attesta sui toni dell'ocra. Le maioliche utilizzate hanno modulo quadrato, con i lati ruotati di 45° rispetto alla quota zero [12] e sono disposte in maniera tale da delineare sulle pareti un profilo irregolare che accentua l'idea della roccia spaccata. Nel mezzanino il rivestimento ocra cede il posto a tessere di mosaico nere sia sulle pareti che sul soffitto, che rimanda all'asfalto della strada. Il pavimento è in pietra lavica grigio antracite, colore che continua in superficie nella piazza pedonale insieme al travertino e al mattone rosso per le aree circolari, delimitate da sedute curvilinee [13] (Tusquets Blanca, 2011). Il viaggiatore nel suo percorso ascensionale attraversa i colori freddi del blu del mare per entrare in quelli caldi e gialli della terra, in una ricchezza di sfumature graduali e forme

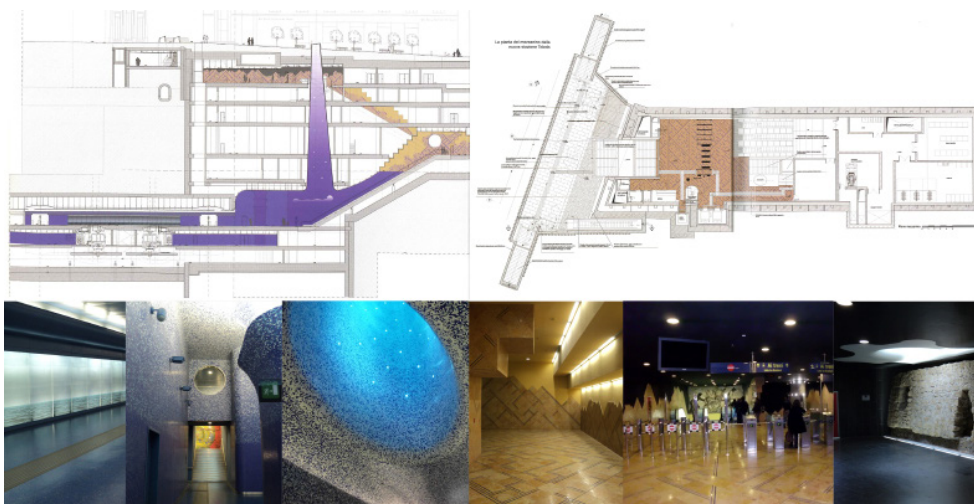


Figure 4 - Toledo Station. Above: section on the “light crater” and mezzanine floor. Below: views of some of the interiors of the station where you can see claddings in with blue and white mosaic tiles, ochre tiles and anthracite gray lava stone. (Drawings from Tusquets Blanca, 2011, p. 6-9. Photos by authors).

Figura 4 – Stazione Toledo. In alto: sezione sul “cratere di luce” e pianta del mezzanino. In basso: vedute di alcuni ambienti interni della stazione in cui si notano i rivestimenti in mosaici azzurri e bianchi, in maioliche ocra e in pietra lavica grigio antracite. (Disegni da: Rassegna ANIAI n. 3/2011; foto degli autori).

6. NEUTRAL COLORS AND SATURATED COLORS IN DANTE STATION

The Dante station by Gae Aulenti is located near the square of the same name [14]. From the level of the iron, a white semigloss glass coating, which covers walls and ceilings, consists of modular slabs with exposed bolts, accompanies the traveler up to the mezzanine level while the floor is in shades of dark gray (figure 5).

The rooms are neutral, ready to welcome the colors of the art works that follow each other along the way. The eye is captured by the large mosaic made with vitreous tiles where ellipsoids, pencils and stars are treated with pure and saturated colors such as yellow, red and blue on a blue background, reflecting, partially, on the white ceiling (Cascetta and Gravagnuolo, 2014). A tangle of red, white and black lines in Pistoletto's work, made on a mirror, seems to capture the traveler who is reflected in it. Proceeding along the path of ascent a white wall is the background to the work of Kounellis and the color gives way to the gray of the steel paneling of slabs placed side by side, where pieces of beams are anchored. The gray and worn look provide to emphasize a sense of temporary, inducing the traveler to overcome the last flight of stairs from which we can see the reflection of Kosuth's work, a text "written" with neon white tubes. Alfano's canvases also are about in shades of black and gray and are in continuity with the colors of the upper square. The flooring is in etnea stone slabs and cubes, whose ground design follows that of architectures present hemicycle by Vanvitelli (Cassese, 2011). you are accessed to the square by two glass pavilions [15] from which the light of the sun and the blue color of the sky enter coloring the stairwells.

The white and gray of the steel therefore leave

che da sinuose si trasformano in spigolose, sottolineando la convivenza e la vicinanza di due mondi, quello ipogeo o subacqueo e quello terreno e superficiale.

6. COLORI NEUTRI E COLORI SATURI NELLA STAZIONE DANTE

La stazione Dante di Gae Aulenti si trova in corrispondenza dell'omonima piazza [14]. Dalla quota del ferro un rivestimento in vetro semilucido bianco, che interessa pareti e soffitto, costituito da lastre modulari con bullonature a vista, accompagna il viaggiatore fino alla quota del mezzanino mentre il pavimento è sui toni del grigio scuro (figura 5). Gli ambienti si presentano neutri, pronti ad accogliere i cromatismi delle opere d'arte che si susseguono lungo il percorso. L'occhio è catturato dal grande mosaico realizzato con tessere di pasta vitrea in cui ellissoidi, matite e stelle sono trattate con colori puri e saturi come il giallo, il rosso e il blu su un fondo azzurro, riflettendosi, seppur in parte, sul soffitto bianco (Cascetta, Gravagnuolo, 2014).

Un groviglio di linee rosse, bianche e nere nell'opera di Pistoletto, realizzata su uno specchio, sembra catturare anche il viaggiatore che ci si riflette. Procedendo lungo il percorso di risalita una parete bianca fa da fondo all'opera di Kounellis e il colore lascia il posto al grigio della pannellatura di lastre d'acciaio affiancate l'una all'altra, cui sono ancorati spezzoni di travi. Il grigio e l'aspetto usurato contribuiscono ad accentuare un senso di precarietà, inducendo il viaggiatore a superare l'ultima rampa di scale dalla quale si intravede il riflesso dell'opera di Kosuth, un testo "scritto" con tubolari bianchi al neon. Anche le tele di Alfano si attestano sui toni del nero e del grigio e sono in continuità con i colori della piazza superiore.

Figure 5 - Dante station. Above: mezzanine floor plan, detail of the exit staircase on the square, sections at the two glazed exits and the Piazza Dante plan. Below: views of some indoor and outdoor areas of the station. (Drawings from AA.VV. La metropolitana di Napoli, 2000; photos by authors).

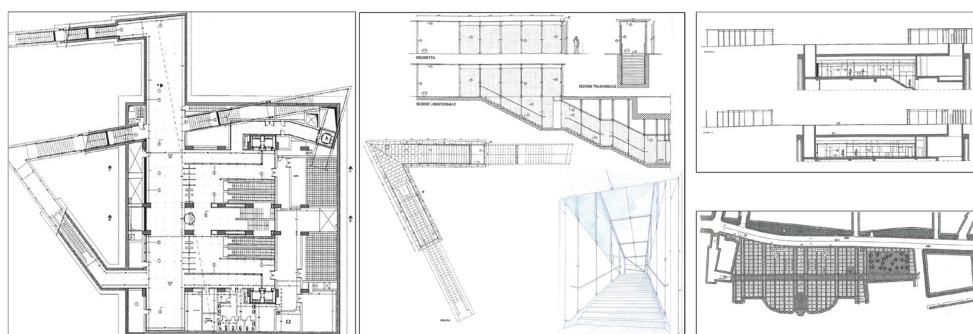
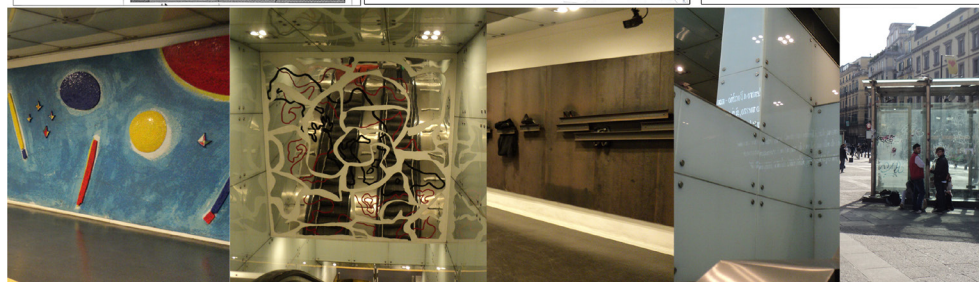


Figura 5 – Stazione Dante. In alto: pianta del mezzanino, dettaglio della scala d'uscita sulla piazza, sezioni in corrispondenza delle due uscite vetrate e planimetria di piazza Dante. In basso: vedute di alcuni ambienti interni ed esterni della stazione. (Disegni da: AA.VV. La metropolitana di Napoli; foto degli autori).



no room for any other color except to underline the art works.

7. FROM THE TOTALIZING WHITE OF COVERINGS TO THE BLACK OF JODICE'S WORKS IN MUSEO STATION

The Museo station designed by Gae Aulenti, is located, together with the Cavour station, in the large and stretched space that is the homonymous square. When you go through the station from the underground level, you come across the same colors as in the Dante station. The white glass cladding, with modular panels fixed with studs, lines both the island dock, whose lowered vaulted ceiling is covered with white porcelain steel, and all the rooms that bring to the mezzanine [16]. The floor in the various rooms is dark gray, interrupted by the yellow rubber paths for blind people. The monochromatic nature of white and the rhythmic scanning of the walls creates a suspended atmosphere in the mezzanine, emphasized by the light filtered by the large windows of the roofs that allow to reflect the colors of the sky on the semi-gloss walls, softening the white and creating an ambient in the soft tones of light blue. In this time “blocked” even the two sculptures accentuated with their dimensions and their colors this sense of suspension. This is the cast of Hercules Farnese in fiberglass and the bronze cast of the Horse Head of the “Carafa” [17].

Walking along the corridors that lead to the National Archaeological Museum, on the white walls, large panels host photographs of sculptures captured together with their shadows by Mimmo Jodice, who admit the exclusive use of black and white. No room is given to other colors, which instead present themselves with all their force in the volumes above ground of the

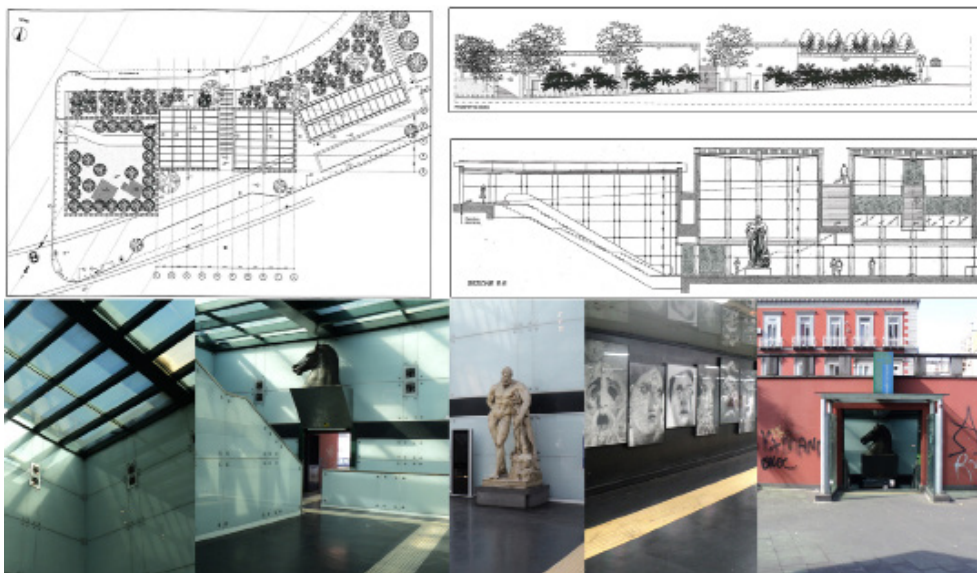
La pavimentazione è in pietra etnea a lastre e cubetti, il cui disegno a terra segue quello delle architetture presenti nell'emiciclo vanvitelliano (Cassese, 2011). Alla piazza si accede da due padiglioni in cristallo [15] da cui la luce del sole e il colore azzurro del cielo penetrano colorando i corpi scala. Il bianco e il grigio dell'acciaio non lasciano dunque spazio a nessun altro colore se non per sottolineare le opere d'arte.

7. DAL BIANCO TOTALIZZANTE DEI RIVESTIMENTI AL NERO DELLE OPERE DI JODICE NELLA STAZIONE MUSEO

La stazione Museo realizzata da Gae Aulenti, si colloca, insieme alla stazione Cavour, nel grande spazio allungato che costituisce l'omonima piazza. Nel percorrere la stazione dal livello interrato ci si imbatte negli stessi colori presenti nella stazione Dante. Il rivestimento in vetro bianco, a pannelli modulari fissati con borchie, foderà sia la banchina ad isola, il cui soffitto a volta ribassata è rivestito di acciaio porcellanato bianco, sia tutti gli ambienti che conducono verso il mezzanino [16]. Il pavimento nei vari ambienti è di colore grigio scuro interrotto dai percorsi in gomma gialla per i non vedenti. La monocromaticità del bianco e la scansione ritmica delle pareti contribuisce a creare nel mezzanino una atmosfera sospesa nel tempo, accentuata dalla luce filtrata dalle ampie vetrate delle coperture che permettono di riflettere i colori del cielo sulle pareti semilucide, smorzando il bianco e creando un ambiente sui toni soffusi del celeste. In questo tempo “bloccato” anche le due sculture presenti accentuano con le loro dimensioni e i loro colori questo senso di sospensione. Si tratta del calco d'Ercole Farnese in vetroresina e il calco bronzo della Testa di cavallo dei “Carafa” [17]. Proseguendo lungo i corridoi che conducono

Figure 6 - Museo station. On top: roof plan, elevation and mezzanine section. Below: the glass roof and the white glass cladding, the second entrance with the horse head of the “Carafa”, the sequence of black and white photographs by Mimmo Jodice and the Pompeian red exterior volume. (Drawings from AA.VV. La metropolitana di Napoli, 2000; photos by authors).

Figura 6 – Stazione Museo. In alto: pianta della copertura, prospetto e sezione del mezzanino. In basso: la copertura vetrata e il rivestimento in vetro bianco, il secondo ingresso con la testa di cavallo dei “Carafa”, la sequenza di fotografie in bianco e nero di Mimmo Jodice e il volume esterno rosso pompeiano. (Disegni da AA.VV. La metropolitana di Napoli, 2000; foto degli autori).



station. The small architectures, whose masonry walls have the same orientation of the nearby National Museum, are made of vesuvian stone and plastered with pompeian red, the only color that characterizes the work, to which attention is granted and that monopolizes the final scene at street level, remind the color of the nearby Museum. (figure 6) (AA.VV., 2000).

8. COMBINATIONS OF PRIMARY, SECONDARY AND TERTIARY COLORS IN THE PANELS OF SOL LE WIT IN THE MATERDEI STATION

The platforms at Materdei station, designed by the Mendini studio, welcome the traveler through a set of silk-screen images of famous contemporary artists who, side by side, create real exhibition walls. The traveler is involved in a chromatic effect that is strong and decisive - like the vibrant composition of George Sowden, who combines chairs, telephones, lamps and fabrics in a harmonious succession of saturated colors - now rather tenuous and calm - like the flowers with shades crayons that hide the anti-personnel mines of Mathelda Balatresi. Bronze chandeliers and massive marble benches emphasize the warm tone of the colors found in the underground environment. Behind the platform there is a wide corridor characterized by four long colorful walls of Sol le Wit, composed of a set of polychrome panels, in which various combinations of primary, secondary and tertiary colors alternate with the addition of gray. The same range of colors is proposed by the author in a particular cylindrical composition, placed at the head of the corridor, in which the colors take on a particular three-dimensional shape of a spire. Small green-yellow, azure and ocher mosaic tiles cover the walls of mobile and fixed paths that communicate with the floor above. A beautiful mosaic with ceramic reliefs, where blue colors predominate, in different shades, overlays the group of stairs and, framed in a

al Museo Archeologico Nazionale, sulle pareti bianche grandi pannelli ospitano fotografie di sculture immortalate insieme alle loro ombre di Mimmo Jodice, che ammettono l'uso esclusivo del bianco e nero. Non è concesso alcuno spazio ad altri cromatismi, che invece si presentano con tutta la loro forza nei volumi fuori terra della stazione. Le piccole architetture, le cui quinte murarie hanno lo stesso orientamento del vicino Museo Nazionale, sono realizzate in pietra vesuviana e intonacate di rosso pompeiano, l'unico colore che caratterizza tutto l'intervento a cui è concessa attenzione e che monopolizza la scena finale alla quota stradale, richiamando il colore del vicino Museo (figura 6) (AA.VV., 2000).

8. COMBINAZIONI DI COLORI PRIMARI, SECONDARI E TERZIARI NEI PANNELLI DI SOL LE WIT NELLA STAZIONE MATERDEI

Le banchine della stazione di Materdei, progettata dallo studio Mendini, accolgono il viaggiatore attraverso un insieme di immagini serigrafiche di celebri artisti contemporanei che, affiancate l'una all'altra, creano vere e proprie pareti espositive. Il passeggero rimane coinvolto in un effetto cromatico ora forte e deciso - come la vivace composizione di George Sowden, che accosta sedie, telefoni, lampade e tessuti in un armonico susseguirsi di colori saturi - ora invece tenue e pacato - come i fiori dalle tonalità pastello che nascondono mine antiuomo di Mathelda Balatresi. Lampadari bronzei e massicce panchine di marmo accentuano le tonalità calde dei colori presenti nell'ambiente sotterraneo. Alle spalle della banchina si estende un ampio corridoio caratterizzato da quattro lunghe pareti coloratissime di Sol le Wit, composte da un insieme di pannelli policromi, in cui si alternano varie combinazioni di colori primari, secondari e terziari con l'aggiunta del grigio. La stessa gamma dei colori viene proposta dall'autore in una particolare composizione cilindrica, posta alla testata del corridoio, in cui i colori

Figure 7 - Materdei station. Above: mezzanine plan and plan at the level of the platforms with cross section. Following are views of some indoor and outdoor environments of the station. (Drawings from AA.VV. La metropolitana di Napoli, 2000; photos by authors).

Figura 7 - Stazione Materdei. In alto: planimetria del mezzanino e planimetria a livello delle banchine con sezione trasversale. Seguono vedute di alcuni ambienti interni ed esterni della stazione. (Disegni da AA.VV. La metropolitana di Napoli, 2000; foto degli autori).



golden frame, represents a marine scene with particular figures and a face of Pulcinella [18]. The traveler arrives in the atrium of the station attracted by natural light coming from a steel-spire dome with colored glass, with at the base a mosaic covering of marine scenes. The tones of green and blue predominate in the whole environment. A flight of stairs, where the parietal covering continues with a colored mosaic of the underlying level, connects the interior with the outside and culminates with a trilithic structure surmounted by a star with green and yellow tiles. The project by Mendini studio for Materdei station also includes the layout of the square, which is valorized with new furnishings and art works art in which the steel spire, similar to the one designed by Mendini for the Salvator Rosa station, predominates. (figure 7) (Mendini, 2000).

9. COLD COLORS AND LIGHT EFFECTS IN VANVITELLI STATION

The Vanvitelli station was restyled in 2005 by Lorenzo and Michele Capobianco architects, who renovated the rooms through a careful light and color play and the inclusion of art works. The station is spread over three levels [19] and starting from the iron level the platforms have a black rubber floor where paths in relief for the blind people are grafted. Nearby two fixed staircases that bring to the upper floors, there are two large stone and glass paste mosaics in bright colors by Isabella Ducrot, where the three primary colors: red, yellow and blue and the secondary color: green are alternated. Both mosaics follow in the façade the sharp contour of the ceiling and interrupt the intensity of the black surrounding them. The escalators bring directly to the mezzanine floor and allow you to appreciate two large steel stars by Zorio placed on the metallescent white walls of the intermediate floor, color that gives them a backdrop. After reaching the mezzanine, the floor is in shades of black and gray and you can admire along the side corridors, when you are leaving the station, the black and white photographs by Basilico, the quiet and subdued colors by Barbieri and the prints by Piasani, with alternated large spots of black, red and blue. Staying on the mezzanine level, on the balcony, the long bronze-colored wall is occupied by Paolini's theatrical installation: a large boulder hooked to steel wires that breaks the glass. The tones of gray, cold materials such as steel and glass and subdued lighting govern these spaces, permeate them without granting any space in bright colors except colors of mosaics, giving up the place only to the cold and intense blue, main color of the station in the descent from the mezzanine to the intermediate floor. The tones of gray, cold materials such as steel

assumono una particolare forma tridimensionale a guglia. Piccole tessere di mosaico di colore verde-giallo, azzurro e ocra rivestono le pareti dei percorsi mobili e fissi che comunicano con il piano sovrastante. Un bel mosaico con rilievi in ceramica, in cui prevalgono i colori azzurri nelle diverse sfumature, sormonta il gruppo delle scale e, inquadrato in una cornice dorata, rappresenta una scena marina con particolari figure e un volto di Pulcinella [18]. Il viaggiatore giunge nell'atrio della stazione attratto dalla luce naturale proveniente da una cupola a guglia in acciaio con vetri colorati, con alla base un rivestimento a mosaico di scene ancora marine. In tutto l'ambiente prevalgono i toni del verde e dell'azzurro. Una rampa di scale, in cui continua il rivestimento parietale con mosaico colorato del livello sottostante, collega gli ambienti interni con l'esterno e culmina con una struttura trilithica sormontata da una stella con tessere verdi e gialle. Il progetto dello studio Mendini della stazione di Materdei comprende anche la sistemazione della piazza che viene arricchita di nuovi arredi e di opere d'arte in cui predomina la guglia di acciaio simile a quella progettata sempre da Mendini per la stazione di Salvator Rosa (figura 7) (Mendini, 2000).

9. COLORI FREDDI E GIOCO DI LUCI NELLA STAZIONE VANVITELLI

La stazione Vanvitelli fu oggetto di restyling nel 2005 ad opera degli architetti Lorenzo e Michele Capobianco, che ne rinnovarono gli ambienti attraverso un attento gioco di luci e colori e l'inserimento di opere d'arte. La stazione si articola su tre livelli [19] e partendo dal piano del ferro le banchine presentano un pavimento in gomma nera su cui si innestano i percorsi in rilievo di colore grigio per i non vedenti. In corrispondenza delle due scale fisse che conducono ai piani superiori, sono collocati due grandi mosaici in pietra e pasta vitrea dai colori vivaci di Isabella Ducrot, in cui si alternano i tre colori primari: rosso, giallo e blu e il colore secondario: verde. Entrambi i mosaici seguono nel prospetto l'andamento spigoloso del controsoffitto e interrompono l'intensità del nero che li circonda. Le scale mobili, invece, conducono direttamente al piano del mezzanino e permettono di apprezzare le due grandi stelle in acciaio di Zorio collocate sulle pareti bianco metallescente del piano intermedio, colore che fa loro da quinta. Raggiunto il mezzanino il pavimento si mantiene sui toni del nero e del grigio e si ammirano lungo i corridoi laterali in uscita dalla stazione le fotografie in bianco e nero di Basilico, quelle dai cromatismi pacati e sommessi di Barbieri e le stampe di Piasani, in cui si alternano grandi macchie di colore nero, rosso e azzurro. Rimanendo alla quota del

Figure 8 - Vanvitelli station: Views of some station interiors. (Photos by authors).

Figura 8 – Vedute di alcuni ambienti interni della stazione. (Foto degli autori).

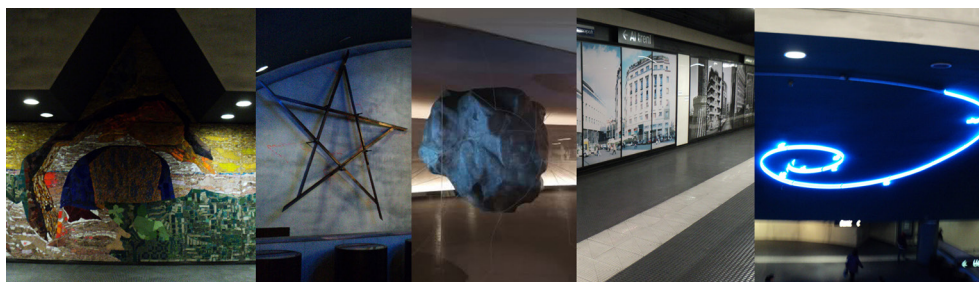


Figure 9 - Avove: Representations of the metropolitan route of Line 1 highlighted on the city plan and in the linear scheme. Key: 1. Garibaldi 2. Università 3. Municipio 4. Toledo 5. Dante 6. Museo 7. Materdei 8. Vanvitelli. On the right: the transport network in the metropolitan area of Naples. (Drawings from AA.VV. La Metropolitana di Napoli, 2000).

Figura 9 – Rappresentazioni del percorso metropolitano della Linea 1 evidenziato sulla planimetria della città e nello schema lineare. Legenda: 1. Garibaldi 2. Università 3. Municipio 4. Toledo 5. Dante 6. Museo 7. Materdei 8. Vanvitelli. A destra, in basso: la rete dei trasporti nell'area metropolitana di Napoli. (Disegni da: AA.VV. La Metropolitana di Napoli, 2000).



and glass and subdued lighting govern these spaces, permeating them without granting any space in bright colors except those of the mosaics, giving place only to the cold and intense blue, color that is the protagonist of the station during the the descent from the mezzanine to the intermediate level.

In fact, a wide blue vault dominates the traveler recalling the blue of the mediterranean sky, illuminated by the light spiral by Merz [20]. In this way there is the feeling that the hypogeal space carries with it the “superficial space” (figure 8) (Mendini, 2000).

10. CONCLUSIONS

The art stations of Line 1 show the principles of the *Station Renaissance* architectural Movement, developed in Europe since 1980, aimed at the redevelopment of underground and railway stations and the design of new ones, aiming at architectural quality, aesthetics, respect of the historical identity of the urban areas where they are made [21]. A new way of considering the railway station (Cascetta, Carteni, Henke, 2014) has developed not only a node of a transport system, but also a cultural center for social exchanges, shopping and catering, taking an active part in the life of the city and its citizens. Within the project of the Regional Metropolitan System of Campania, the possibility of offering to Naples a metropolitan service characterized by high architectural and aesthetic standards, competitive at European level, has been concretized (Tusquets Blanca, 2011). The color has a key and decisive role not only in the architectural composition of the spaces, but also in making the underground rooms, placed at depths even fifty meters below the street level, brighter, welcoming and pleasant. Every station

mezzanino, sul ballatoio, la lunga parete color bronzo è occupata dalla teatrale installazione di Paolini: un grande masso agganciato a fili d'acciaio che rompe il vetro. I toni del grigio, i materiali freddi come l'acciaio e il vetro e una illuminazione sommersa governano questi spazi, li pervadono senza concedere alcuno spazio a colori accesi se non a quelli dei mosaici, cedendo il posto solo al freddo e intenso blu, colore protagonista della stazione nella discesa dal mezzanino al piano intermedio. Una ampia volta di colore blu sovrasta, infatti, il viaggiatore richiamando l'azzurro del cielo mediterraneo, illuminato dalla spirale luminosa di Merz [20]. In tal modo si ha la sensazione che lo spazio ipogeo trascini con sé lo “spazio superficiale” (figura 8) (Mendini, 2000).

10. CONCLUSIONS

Le stazioni dell'arte della Linea 1 esprimono i principi del Movimento architettonico *Station Renaissance* sviluppatosi in Europa già dal 1980, rivolti alla riqualificazione delle stazioni dismesse metropolitane e ferroviarie e alla progettazione di quelle nuove mirando alla qualità architettonica, all'estetica, al rispetto dell'identità storica delle aree urbane in cui vengono realizzate [21]. Si è venuto quindi anche a sviluppare un nuovo modo di concepire la stazione ferroviaria (Cascetta, Carteni, Henke, 2014), non più solo nodo di un sistema dei trasporti, ma anche centro culturale, di scambi sociali, di shopping e di ristorazione, partecipando attivamente alla vita della città e dei cittadini. All'interno del progetto del Sistema Metropolitano Regionale della Campania si è concretizzata la possibilità di offrire alla città di Napoli un servizio metropolitano caratterizzato da alti standard architettonici ed estetici, competitivo a livello europeo (Tusquets Blanca,

is characterized by specific colors, chromatic effects and special lights that help the passenger to recognize the city above, identifying by the color the underground station’s name and its urban layout (figure 9).

The subterranean colors are summarized in figure 10 in a representation with a square mesh which proposes for each station analyzed a sampling of colors of the railway path, identifying the main colors / object. Next to the mesh we selected the basic colors based on the main textures already selected, to highlight the color choices that characterize the underground spaces in the main stations of Line 1 of

2011).

Il colore assume un ruolo fondamentale e decisivo non solo nella composizione architettonica degli spazi, ma anche e soprattutto nel rendere gli ambienti sotterranei, posti a profondità anche di cinquanta metri sotto il livello stradale, più luminosi, accoglienti e gradevoli.

Ogni stazione è contraddistinta da precise tonalità di colori e da effetti cromatici e di luci particolari che aiutano il passeggero a riconoscere anche sottoterra la città che sta sopra, individuando dal colore il nome della stazione e la sua collocazione planimetrica urbana (figura 9).

I colori sotterranei sono sintetizzati nella figura

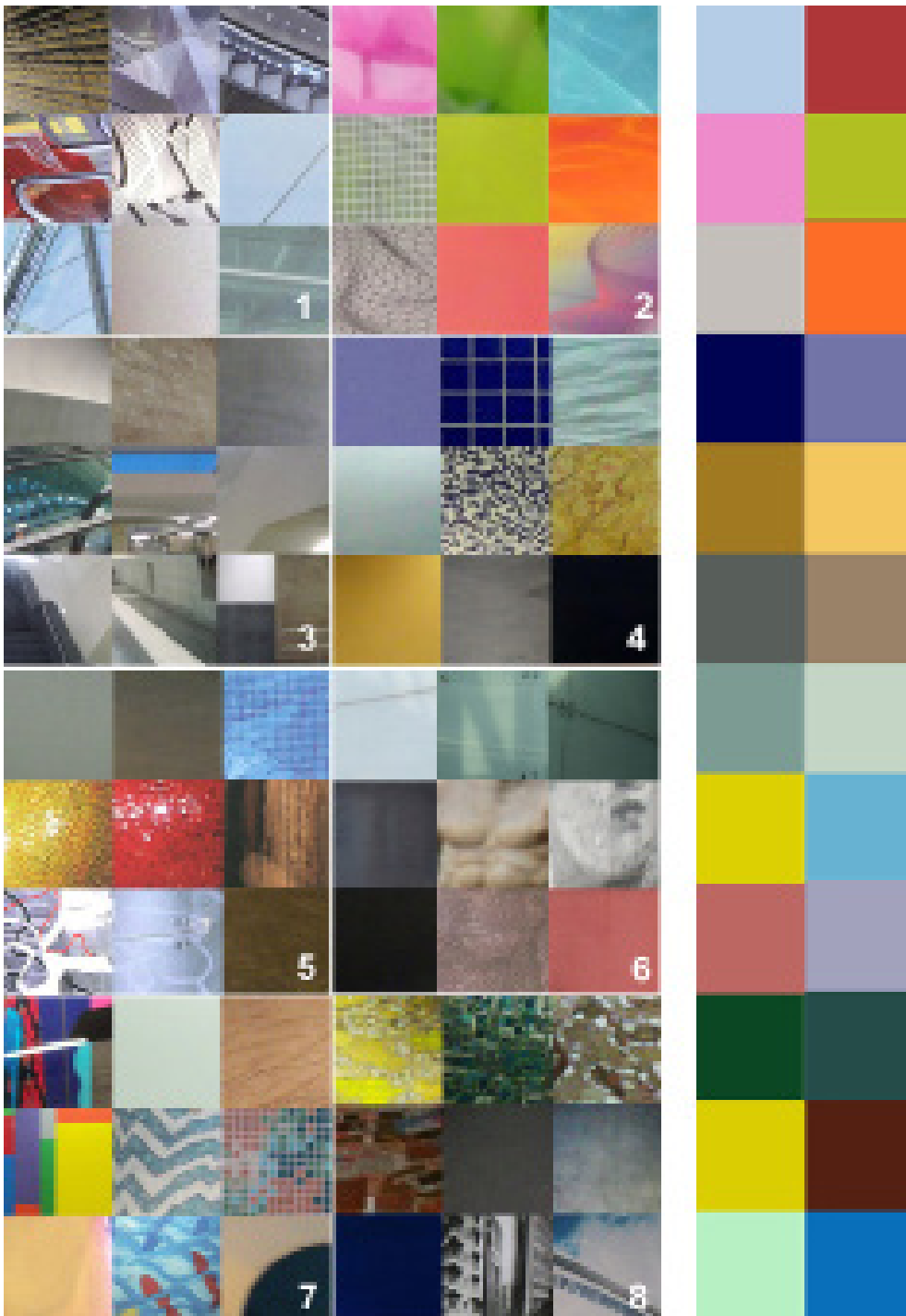


Figure 10 - Sampling of underground colors-shape of Line 1 - Naples subway. Each number corresponds to eight stations represented in sequence starting from Garibaldi station. (Compare fig legend fig.9). On the right the basic colors are highlighted. (Photos by authors).

Figura 10 Campionatura dei colori-forma sotterranei della Linea 1 della metropolitana di Napoli. Ai numeri corrispondono le otto stazioni rappresentate in sequenza a partire dalla stazione Garibaldi (Cfr. legenda figura 9). A destra sono evidenziati i colori base.; foto degli autori).

Naples subway, based mainly on bright colors, "comfortable and attractive" [22].

FUNDING

This research did not receive any specific grant from funding agencies in the public, commercial, or-not-for-profit sectors.

CONFLICT OF INTEREST

The authors declare no conflict of interest including financial, personal or other relationship with other people and organizations within three years of beginning the submitted work that could inappropriately influence, or be perceived to influence, this work

NOTES

This paper, expanded in some paragraphs and with some changes in the text and in the figures, was published by the authors with the title: M. MARTONE, F. PAPA. "I colori sotterranei. Le stazioni dell'arte della Linea 1 della metropolitana di Napoli", in: Maurizio Rossi and Veronica Marchiafava (edited by). *Color and Colorimetry Multidisciplinary Contributions*, Vol. X A, Proceedings of the Tenth Conference of Color, Genova, 11-12 September 2014, Santarcangelo di Romagna (RN): Maggioli Editore, 2014. p. 365-376. ISBN 978-88-916-0437-8.

The texts referred to paragraphs n. 1, 2, 3, 4, 8 and 10 are by Maria Martone, while those referred to paragraphs n. 5, 6, 7 and 9 are by Floriana Papa.

[1] Art critic, he has promoted contemporary art with exhibitions, events and essays. In 1993 he was the general curator of the Venice Biennale. He defined the subway art stations as a "mandatory museum" (AA.VV. Metro-Polis, 2006, p. 20).

[2] We thank eng. De Risi of M. N., Metro of Naples S.p.A., for having us important documentary material related to the projects of the art stations for the realization of this paper.

[3] The Garibaldi station is an important transport node on iron and rubber connecting to the Central Station, to the vesuviane lines of the EAV (Ente Autonomo Volturno), to the underground line 2 and to the regional and extra-regional bus terminus.

[4] The two great works, entitled "Stazione 1" and "Stazione 2", by Michelangelo Pistoletto represent for the author "a door that connects art and life". (<http://www.anm.it/>, giugno 2018).

[5] They are words coined in the last fifty years as: virtual, database, software, network and others.

[6] Among the numerous archaeological finds there are three shipwrecks that testify to a flourishing maritime activity in the Greek-Roman port basin of Neapolis. A building of the XIII-XIV century came to light in the north of the Castle. A residence with frescoes attributed to the Del Balzo family was identified. As evidence of the ramparts of the Aragonese citadel is the bulwark with a turret emerged from the excavations and incorporated into the wall structure of the station (Siza Viera and De Moura, 2012).

[7] The whole station reaches a depth of 40 meters.

10 in una rappresentazione con maglia quadrata che propone per ogni stazione analizzata una campionatura di colori del percorso ferrato, individuando i colori/oggetto principali. Accanto alla maglia sono riportati i colori base tra quelli utilizzati nei colori principali già selezionati, per evidenziare le scelte cromatiche che caratterizzano gli spazi sotterranei delle principali stazioni della Linea 1 della metropolitana di Napoli, basate principalmente su colori vivaci, "confortevoli ed attraenti" [22].

NOTE

Il presente contributo, ampliato in alcuni paragrafi e con alcune variazioni nel testo e nelle figure, è stato pubblicato dagli Autori con il titolo: M. MARTONE, F. PAPA. I colori sotterranei. Le stazioni dell'arte della Linea 1 della metropolitana di Napoli, in: Maurizio Rossi e Veronica Marchiafava (a cura di). *Colore e Colorimetria Contributi Multidisciplinari*, Vol. X A, Atti della Decima Conferenza del Colore, Genova, 11-12 settembre 2014, Santarcangelo di Romagna (RN): Maggioli Editore, 2014. p. 365-376. ISBN 978-88-916-0437-8.

I testi relativi ai paragrafi n.ri 1, 2, 3, 4, 8 e 10 sono di Maria Martone, mentre quelli relativi ai paragrafi n.ri 5, 6, 7 e 9 sono di Floriana Papa.

[1] Critico d'arte, ha promosso l'arte contemporanea con mostre, eventi e saggi. Nel 1993 è stato il curatore generale della Biennale di Venezia. Ha definito le stazioni d'arte della metropolitana come un "museo obbligatorio" (AA. VV. Metro-Polis, 2006, p. 20).

[2] Si ringrazia l'Ing. Antonello De Risi della M. N., Metropolitana di Napoli S.p.A., per aver messo a disposizione importante materiale documentario relativo ai progetti delle stazioni d'arte per la realizzazione di questo contributo.

[3] La stazione Garibaldi rappresenta un importante nodo del trasporto su ferro e su gomma collegandosi alla Stazione Centrale, alle linee vesuviane dell'EAV (Ente Autonomo Volturno), alla linea 2 della metropolitana e ai capolinea di autobus regionali ed extraregionali.

[4] Le due grandi opere, dal titolo "Stazione 1" e "Stazione 2", di Michelangelo Pistoletto rappresentano per l'autore "una porta che mette in comunicazione arte e vita" (<http://www.anm.it/>, giugno 2018).

[5] Si tratta di parole coniate negli ultimi cinquanta anni come: virtual, database, software, network ed altre ancora.

[6] Tra i numerosi reperti archeologici ritrovati ricordiamo tre relitti di navi a testimonianza di una fiorente attività marittima nel bacino portuale greco-romano di Neapolis. Un comparto edilizio del XIII-XIV secolo è venuto alla luce a settentrione del Castello tra cui è stata identificata una residenza con affreschi attribuita alla famiglia Del Balzo. A testimonianza della cinta bastionata della cittadella aragonese è l'antemurale con torrione emerso dagli scavi e inglobato nella struttura muraria della stazione (Siza Viera and De Moura, 2012).

[7] Tutta la stazione raggiunge, invece, una profondità di 40 metri.

[8] Da questo ambiente parte anche il collegamento con la Linea 6.

[9] From this environment the connection with Line 6 starts.

[10] The curtain wall with the Inconronata towers and the Molo and with the front ditch are they are part of what remains of the 16th century Castel Nuovo defensive system, marking the image of this part of the city up to the unification of Italy.

[11] The 37 m deep well is the result of an accidental suggestion born after the first inspection of the Catalan architect in the yard, and during which, at the sight of the well used for the extraction of the volcanic material, he decided not to close it after the work of load of the material, but to preserve it giving it the image of “crater”, through which the light would have penetrated from the road to the depths (Tusquets Blanca, 2011).

[12] Some tiles have further inlays of blue narrow and long bands that break the compactness of the ocher color, almost to simulate the presence of “impurities” of the ground due to deposition material. In addition, walls and ceilings are painted yellow, recalling the “geological layer” in tuff.

[13] The exit on Via Diaz has a large pedestrian square on the surface, almost an “open-air living room”. Also the second exit, in Piazzetta Montecalvario, in the Spanish quarters, is characterized by a raised square, totally treated with dark gray lava stone and it can be reached by wide steps, where the street furniture annexes the trees and recalls the blue color of the circular seats inside the station.

[14] The Dante station is located 30 m deep under the hemicycle designed by Vanvitelli between 1757 and 1765, and in a tangent position with respect to via Toledo.

[15] The pavilions with shape of a “V” ensure the visibility of the square from any side of it. Two glazed exits that are symmetrical if they are referred to the axis of the square hug the white statue of Dante placed in the center.

[16] The glass cladding, both of the ceilings and of the walls, presents reduced modules with metal strips where the lighting fixtures and the signs are located.

[17] The two sculptures are respectively located in the atrium, visible as soon as you get off the escalators and the other in the second entrance of the station, in adjacent rooms. The “Carafa” head is visible from the outside because it is aligned with the access ramp.

[18] The monumental mosaic is a work by Sandro Chia, while the nearby composition of solids on a white wall is the work by Ettore Spalletti.

[19] The station is about 20 m. deep if compared to the road level. (<https://divisare.com/projects/6285-Lorenzo-Capobianco-Restyling-Della-Stazione-Di-Piazza-Vanvitelli-Linea-1-Metropolitana-Di-Napoli>, giugno 2018).

[20] The bright blue spiral by Mario Merz in sandblasted neon, paper and polycarbonate, is inspired by the Fibonacci series which also inspires the installation on the curved white wall of the intermediate floor, where figures of prehistoric animals appear.

[21] There are numerous examples in Europe of new or renovated subways, selected by the English newspaper Telegraph which has proclaimed Toledo station as one of the most beautiful stations in Europe.

[22] The Station Renaissance architectural movement defines the real design standards for new projects, among which reference is made to the use of “comfortable and

[9] La cortina muraria con i torrioni dell’Inconronata e del Molo e con l’antistante fossato fanno parte di ciò che rimane del sistema difensivo di Castel Nuovo del XVI secolo, segnando l’immagine di questa parte della città fino all’unità d’Italia.

[10] Altri spazi museali saranno in seguito aperti per accogliere i numerosi reperti venuti alla luce.

[11] Il pozzo profondo 37 m è il frutto di una accidentale suggestione nata a seguito del primo sopralluogo in cantiere dell’architetto catalano, e durante il quale, alla vista del pozzo funzionale all’estrazione del materiale vulcanico, decise di non chiuderlo dopo i lavori di carico del materiale, ma di conservarlo attribuendogli l’immagine di “cratere”, attraverso il quale la luce sarebbe penetrata dalla quota stradale fino in profondità (Tusquets Blanca, 2011).

[12] Alcune delle maioliche hanno ulteriori intarsi di fasce strette e lunghe di colore azzurro che spezzano la compattezza del color ocra, quasi a simulare la presenza di “impurità” del terreno dovuto a materiale di deposizione. Inoltre pareti e solai sono dipinti di giallo, ricordando lo “strato geologico” in tufo.

[13] L’uscita su via Diaz presenta in superficie una grande piazza pedonale, quasi un “salotto a cielo aperto”. Anche la seconda uscita, in piazzetta Montecalvario, nei Quartieri spagnoli, è caratterizzata da una piazza rialzata, trattata interamente con pietra lavica grigio scuro ed è raggiungibile da ampie gradonate, in cui l’arredo urbano integra le alberature e richiama con il colore blu delle sedute circolari l’interno della stazione.

[14] La stazione Dante si trova ad una profondità di circa 30 m esattamente sotto l’emiciclo progettato da Vanvitelli tra il 1757 e il 1765, e in posizione di tangenza rispetto a via Toledo.

[15] I padiglioni a forma di “V” assicurano la visibilità della piazza da qualunque lato si salga. Le due uscite vetrate esattamente simmetriche rispetto all’asse della piazza abbracciano la bianca statua di Dante posta al centro.

[16] Il rivestimento in vetro, sia dei soffitti che delle pareti, presenta dei moduli ridotti con fasce metalliche in cui sono alloggiati i corpi illuminanti e la segnaletica.

[17] Le due sculture si trovano rispettivamente una nell’atrio, visibile appena sbarcati dalle scale mobili e l’altra nel secondo ingresso della stazione, in ambienti tra loro adiacenti. La testa “Carafa” è visibile già dall’esterno poiché in asse con la rampa di accesso.

[18] Il monumentale mosaico è opera di Sandro Chia, mentre la vicina composizione di solidi su parete bianca è opera di Ettore Spalletti.

[19] La stazione raggiunge una profondità rispetto al piano stradale di circa 20 m (<https://divisare.com/projects/6285-Lorenzo-Capobianco-Restyling-Della-Stazione-Di-Piazza-Vanvitelli-Linea-1-Metropolitana-Di-Napoli>, giugno 2018). La spirale blu luminosa di Mario Merz in neon sabbato, carta e polycarbonato, è ispirata alla serie di Fibonacci che ispira anche l’installazione sulla parete curva e bianca del piano intermedio, su cui incombono figure di animali preistorici.

[20] Numerosi sono gli esempi in Europa di metropolitane nuove o ristrutturate selezionate dal quotidiano inglese Telegraph che ha proclamato la stazione di “Toledo” come una delle stazioni più belle d’Europa.

[22] Vengono definiti dal movimento architettonico Station Renaissance anche dei veri e propri standard progettuali

attractive colors” (Cascetta, Carteni, Henke, 2014).

per le nuove realizzazioni tra cui viene fatto anche il riferimento all'utilizzo di *“colorazioni confortevoli ed attraenti”* (Cascetta, Carteni, Henke, 2014).

BIBLIOGRAPHY

AA.VV. (2000). *La metropolitana di Napoli, nuovi spazi per la mobilità e la cultura*, Napoli: Electa.

AA.VV. Metro-Polis. (2006). “La sfida del trasporto su ferro a Napoli e in Campania”. Allegato alla rivista *Abitare*, n. 464.

Amirante, R. (2011). “Metropolitana Garibaldi. Come trasformare un piazzale in tante piazze”. In: “Rassegna ANIAI” n. 4, pp. 16-21.

Cascetta, E., Gravagnuolo, B. (a cura di) (2014). *Le metropolitane e il futuro delle città. Atti del convegno*. Napoli, Clean Edizioni.

Cascetta, E. Carteni, Henke, A. I. (2014) ‘Qualità delle stazioni, estetica e attrattività del trasporto ferroviario: evidenze empiriche e modelli matematici’ *Ingegneria ferroviaria*, 4/04, Edita dal Collegio Ingegneri Ferroviari Italiani.

Cassese, G. (a cura di). (2011). *La conservazione dell'arte pubblica in Italia, il caso del Metrò dell'arte a Napoli*, Napoli: Editrice Politecnica Napoli.

D'Amato, G. (2011). “La stazione della metropolitana di piazza Bovio”. *Rassegna ANIAI* n. 2, pp. 12-15.

Giuliano, B. (2015). “La stazione delle tre A: nel metrò Napoli apre «Municipio» di Siza e De Mura”. *Edilizia e Territorio. Quotidiano del Sole 24 Ore*, 26

http://www.ediliziaeterritorio.ilsole24ore.com/art/progetti-e-concorsi/2015-05-26/stazione-metro-napoli-apre-102832.php?uuid=AbYRCN8L&refresh_ce=1 (Accessed: june 2018).

Mendini, A. (2000). “Salvator Rosa e Materdei, le stazioni dell'arte”. *AA.VV.*, 2000, pp. 100-117.

Siza Viera, A., de Moura, E. S. (2012). “Dossier. La metropolitana di Napoli. Stazione di piazza Municipio”. *Rassegna ANIAI*, n. 1/2, pp. 4-7.

Tusquets Blanca, O. (2011). “La stazione Toledo Montecalvario, un salotto urbano all'aperto”. *Rassegna ANIAI* n. 3, pp. 4-9.