

ÇAĞDAŞLARI VE ÖZGÜN ÜSLUBU İLE AMEDEO MODIGLIANI¹

THE CONTEMPRORIES AND THE UNIQUE STYLE OF AMEDEO MODIGLIANI

Pelin AVŞAR KARABAŞ¹, Muzaffer Çağatay UMay²

¹ *Dumlupınar Üniversitesi Güzel Sanatlar Fakültesi Resim Bölümü, Kütahya / Türkiye*

² *Dumlupınar Üniversitesi Sosyal Bilimler Enstitüsü Birleşik Sanatlar Anasanat Dalı, Kütahya / Türkiye*

Öz: Bu araştırma; 1884-1920 yılları arasında yaşamış Yahudi sanatçı Amedeo Modigliani'nin; özgün üslubunu yaratma sürecinde etkilendiği sanatçıları, çağdaşlarını, sanat anlayışını ve eserlerini diğer sanatçılardan ayıran temel özellikleri ele alan tarama modelinde bir çalışmadır. Amedeo Modigliani; Lautrec, Brancusi, Picasso, Braque ve Cezanne gibi sanatçıların eserlerinden etkilenmiş, Afrika heykelleri, Fovizm ve Kübizm'den esinlenmiş, portreleri ve nü resimleri ile tanınmıştır. Paris sanat ortamında tanınan Pablo Picasso, Wilhelm Lehmbruck, Alexander Archipenko, Maurice Utrillo, Max Jacob, Jules Pascin, Moise Kisling, Chaim Soutine, Juan Gris ve Diego Rivera'nın da bulunduğu sanatçılarla aynı dönemlerle yaşamıştır. Sanatçının resimlerini diğer ressamlardan ayıran en büyük özellikler; Antik Mısır resimlerini andıran portrelerindeki uzun boyunlar, hafifçe eğilmiş uzun başlar, düşük omuzlar, kimi zaman açık kimi zamansa kapalı badem gözler ve büzülü dudaklardır. Çarpıcı bir yalınlıkla vurgular yapılan figürlerinde uyguladığı deformasyonlar ve lirik, duygusal yoğunluk ile hayranlık uyandıran kendine özgü benzersiz bir anlayışın sahibidir.

Anahtar Kelimeler: Amedeo Modigliani, Modigliani Resimleri, Paris Sanatçıları, Figüratif Resim, Nü

Abstract: This study is a screenig model research that discusses the contemporaries and sense of art of Amedeo Modigliani the Jewish artist who lived between 1884-1920, the artists that he was influenced within the process of creating his own unique style and the key elements that distinguishes his artworks from other artists. Amedeo Modigliani is known by portraits and nudes influenced by artist as Lautrec, Brancusi, Picasso, Braque and Cezanne and his African sculptures inspired by Fauvism and Cubism. Amedeo Modigliani lived in the same period with artists as Pablo Picasso, Wilhelm Lehmbruck, Alexander Archipenko, Maurice Utrillo, Max Jacob, Jules Pascin, Moise Kisling, Chaim Soutine, Juan Gris and Diego Rivera. Biggest features that differentiates his artwork are slightly bent long heads, low shoulders, sometimes open sometimes closed almond eyes, curled lips and long necks in portraits that evokes Ancient Egyptian paintings. With the deformations with a stunning simplicity in his figures and with lyrical, emotional intensity Amedeo Modigliani has an admirable, inspiring and unique sense of art.

Key Words: Amedeo Modigliani, Modigliani Painting, Paris Artists, Figurative Painting, Nude

Doi: 10.17365/TMD.20163019759

- (1) *Sorumlu Yazar: Pelin AVŞAR KARABAŞ, Dumlupınar Üniversitesi, Güzel Sanatlar Fakültesi, Resim Bölümü Kütahya / Türkiye, pelinavsar19@hotmail.com Geliş Tarihi / Received: 13.01.2016 Kabul Tarihi/ Accepted: 17.06.2016 Makalenin Türü: Type of article (Araştırma – Uygulama / Research -Application) Çıkar Çatışması / Conflict of Interest: Yok / None “Etik Kurul Raporu Yok – None of Ethics Committee”*



MTD

www.mtddergisi.com

ULUSLARARASI HAKEMLİ TASARIM VE MİMARLIK DERGİSİ
Mayıs / Haziran / Temmuz / Ağustos 2016 Sayı: 08 Yaz Dönemi
INTERNATIONAL REFEREED JOURNAL OF DESIGN AND ARCHITECTURE
May / June / July / August 2016 Issue 08 Summer
ID:116 K:23

ISSN Print: 2148-8142 Online: 2148-4880

(ISO 9001-2008 Belge No / Document No: 12879 & ISO 14001-2004 Belge No / Document No: 12880)

(Marka Patent No / Trademark)

(2015/04018 – 2015/GE/17595)

1.GİRİŞ

1900’lü yılların başlarında sanayinin, insanı olduğundan başka bir noktaya taşıması, her alanda olduğu gibi sanat alanında da düşünsel bir hareketin doğmasına neden olmuştur. Yenilikleri algılamaya çalışan insan, gördüklerini henüz özümsemeye başlamışken, başka yeniliklere tanık olmak durumunda kalmış ve algıladığı dünyanın değişimi karşısında kendi duruşunu sorgulayan bir süreç içerisine girmiştir. 20.yüzyıl insanı; sosyolojik, politik, psikolojik, mekanik gibi birçok yönden geçirdiği evrimlerin yanı sıra, sanat algısının da değişmesine tanıklık eder hale gelmiştir.

Modernizm tohumları, 20. yy. başlarında Avrupa’da yaşanan kapsamlı kültürel ve siyasi dönüşümün, bir önceki yüzyılın değerlerini tehdit etmesiyle atılmıştır (Farthing,2012:444). 18. Yüzyıl sonlarında sürekli arayışlar içindeki sanat ortamı uyumlu biçim bozmaların söz konusu olduğu ifade biçimleriyle, tümüyle sanatçılara özgü kişisel bir anlam geliştirmiştir (Tükel,2008:1092). 19. Yüzyıl resminde yaygın olarak tarih, mitoloji, din, günlük yaşam ve manzara gibi konuların betimlenmesine yer verilirken; bu dönemlerde sanatın merkezi olarak kabul edilen Paris, sayıları artan salonları, sanat galerileri, sergileri ve gündeme oturan sanatsal yaklaşımları ile sanatçıların kendilerini ifade edebilmelerine, tanınmalarına ve eserlerini ortaya koymalarına olanak sağlayan bir Avrupa şehri konumundadır.

Makineleşme çağının beraberinde gelen bir takım sanat hareketleri, 20.yüzyılın başlarında Fütürizm gibi mekanik çağın argümanlarından beslenen akımların doğmasına neden olmuş, hareketi eserlerine taşımaya çalışan Fütürist’ler, dönem içerisinde sanat hareketleri devam etmekte olan Kübist’ler ve renk algısını çok da derinine inmeden saf halleriyle olduğu gibi kullanmayı tercih eden Fovist’ler, klasik sanat anlayışına karşı bir duruş sergilemişlerdir. 20. Yüzyılın ilk çeyreğindeki batı sanatı gerek primitif sanattan, gerekse mekanik çağın getirdiklerinden oldukça beslenmiş ve oldukça doğurgan bir döneme girmiştir.

Empresyonizm ile kübizm arasında bir köprü oluşturan Cezanne, portreler, natüromortlar ve manzara resimleri üzerine çalışmış ve özellikle doğayı taklit etmekten öteye gitmek istemiştir. Figüratif resimlerinde bu amaçtan uzaklaşmış gibi görünse de, aslında Cezanne’ın yapıtları, zihinsel bir görünüşün ürünü yani “saf resmi”dir. Bu bakımdan sanat, pek çok yönüyle, Cezanne sayesinde fikirlerin doğasına yaklaşmıştır (Borghesi,2000:78).

1900’lü yılların başlarında, Henri Matisse tarafından geliştirilen, en önemli özelliği tüpten çıkmış gibi çığ ve bağırarak renklerin doğrudan kullanımı olan Fovist’ler, eserlerinde doğalcı olmayan renkleri vurgulamaları ve kaba sayılabilecek fırça darbelerini kullanmaları sebebiyle önceleri tepkilerle karşılanmış ancak zamanla çağdaş akımların öncüleri olarak nitelendirilmişlerdir. Fovist’ler, izlenimcilerin salt görsel algı-



MTD

www.mtddergisi.com

ULUSLARARASI HAKEMLİ TASARIM VE MİMARLIK DERGİSİ
Mayıs / Haziran / Temmuz / Ağustos 2016 Sayı: 08 Yaz Dönemi
INTERNATIONAL REFEREED JOURNAL OF DESIGN AND ARCHITECTURE
May / June / July / August 2016 Issue 08 Summer
ID:116 K:23

ISSN Print: 2148-8142 Online: 2148-4880

(ISO 9001-2008 Belge No / Document No: 12879 & ISO 14001-2004 Belge No / Document No: 12880)

(Marka Patent No / Trademark)

(2015/04018 – 2015/GE/17595)

lamalarını tuvale aktarmalarına karşı çıkararak, gözlenenin, kişinin görme duyusunun yanı sıra tüm duygularını da etkilediğini ve aslında tuvale yansımaları gerekenin de bu duygular olduğunu ileri sürmüşlerdir (Rona,2008:536). 20. Yüzyıl sanatının temel taşı olan Van Gogh, Fovizm'in ilham kaynaklarından birisi olduğu gibi, Ekspresyonizm'inde öncülerindendir.

Sanatsal anlatımdaki bu değişimlerin devamında 19. yüzyıla damgasını vuran bir başka akım; duyguların ön plana çıkarıldığı, doğanın olduğu gibi temsilini reddeden Ekspresyonizm olarak dikkat çekmektedir. Ekspresyonizm, sanatçıların iç dünyalarını çizgi, renk, biçim gibi betimleyici öğelerle duyguları yansıtmayı temel felsefe olarak edinmiş ve gerçeğin biçimini bozmaya yönelmiştir.

20.yüzyılın en önemli sanat akımlarından biri olarak bilinen, 1907-1914 yıllarında Pablo Picasso ve Georges Braque'ın resimleriyle ortaya çıkan Kübizm, Cezanne'ın ifadesi ile doğada var olan her şeyin küreye, koniye ve silindire göre biçimlenmesi fikri ile ortaya koyulmuştur (Gombich,1997:544). Kompozisyonlarda yer alan öğelerin aynı anda birçok açıdan birden resmedilmesi anlayışı ile bütünleşen bu akım, modern sanatın oluşumunda ayrıcalıklı bir yere sahiptir. Kübizm'den beslenerek ortaya çıkan Fütürizm akımı ise çağın hareket, hız, enerji ve dinamizmine gönderme yapmış ve doğaya çok farklı bir bakış açısı kazandırmıştır.

Bütün modern akımlar, modern dünyanın geçmişten bütünüyle farklı olduğunu ve sanatın kendi modernliğiyle yüzleşerek ve keşfederek kendini yenilemesi gerektiği duygusunu paylaşmışlardır. Bazıları için bu, ilkel olanı (Primitivizm) endüstrinin yarattıklarına tercih etmek, bazıları için ise teknoloji ve makineleşmenin (Gelecekcilik) yüceltilmesi anlamına gelmiştir. 19. Yüzyılda ortaya genel olarak sanatçının kendi bakış açısını bulması çabalarıyla ilerleyen modern akımlar birbirleriyle sanatın duyguları ve zihin durumlarını (Dışavurumculuk), ruhsal düzeni (Yeni Plastikçilik), toplumsal işlevi (Yapısalcılık), bilinçaltını (Gerçeküstücülük), temsilin doğasını (Kübizm), burjuva toplum içerisindeki toplumsal rolünü (Dadacılık) araştırılması konusunda mücadeleye girmişlerdir. Bu gibi etkenler ile sanat giderek ister özel türde bir gerçeği (Gelecekcilik), isterse de evrensel gerçeği (Süprematizm) keşfetmenin aracı durumuna gelmiştir (Little,2007,98)

2. AMEDEO MODİGLİANI'NİN ETKİLENDİĞİ SANATÇILAR

Sanat ortamlarında böylesine büyük gelişmelerin yaşandığı bir dönemde 1884 yılında İtalya'da dünyaya gelen Yahudi kökenli ressam Amedeo Modigliani; Roma, Fransa ve Venedik'te aldığı akademik eğitiminin ardından 1906 yılında Paris'e yerleşmiştir. Zamanının büyük çoğunluğunu sanat ortamının yoğun olduğu kahve ve gece kulüplerinde geçirmiş, dışavurumcu anlayıştaki sanatçılarla arkadaşlık etmiş ve 1910 yılında Bağımsızlar Salonu'nda (Salondes Independants)



MTD

www.mtddergisi.com

ULUSLARARASI HAKEMLİ TASARIM VE MİMARLIK DERGİSİ

Mayıs / Haziran / Temmuz / Ağustos 2016 Sayı: 08 Yaz Dönemi

INTERNATIONAL REFEREED JOURNAL OF DESIGN AND ARCHITECTURE

May / June / July / August 2016 Issue 08 Summer

ID:116 K:23

ISSN Print: 2148-8142 Online: 2148-4880

(ISO 9001-2008 Belge No / Document No: 12879 & ISO 14001-2004 Belge No / Document No: 12880)

(Marka Patent No / Trademark)

(2015/04018 – 2015/GE/17595)

sergilenen eserleriyle ismini duyurmaya başlamıştır. (Tükel,2008:1092).

Modigliani'nin ilk olarak heykellerine bakıldığında, sanatçının Afrika İlkel Sanatı örneklerinden etkilendiği görülür (Hollingsworth,2009:445). İleri dönemlerde resimlerine de taşıdığı ve sonrasında ürettiği tüm eserlere yansıttığı bu ilkel

esinin kaynağı olan Klasik Afrika Sanatı'nın izleri; Afrika maskalarında da olduğu gibi uzatma ile yapılan deformasyonlar, ince yüz hatları ve çukur gözler gibi detaylar ile ön plana çıkmış ve sanatçının karakteristik anlatım dili haline almıştır.



Resim 1. Afrika Mask Örnekleri

Modigliani'nin ürettiği tüm heykellerin 1911-1912 yıllarına tarihlendiği bilinmekle birlikte, 1912 yılındaki İtalya gezisinde çalışmalarının bir kısmını yok ettiği de söylenmektedir. Sanatçının günümüze kadar sağlam kalan 23 tane taş büst ve 2 tane tam boy figür heykelleri bulunmaktadır (Özükan,2007:20). Afrika mask örneklerinde görülen stilizasyonun biçim bozmalarını, kendi taş oyma heykellerinde yeniden canlandıran sanatçı; İlkel Afrika Sanatı'nı, Modern Avrupa

Sanatı ile bütünleştirmekte büyük bir ustalık göstermiş ve bu yöndeki deformasyon eğilimini geliştirilerek eşsiz üslubunu yaratmayı başarmıştır. Sanatçının daha sonraları sıklıkla üzerine durduğu portre çalışmalarında ise heykellerinde yakaladığı bu üslubun etkileri bariz şekilde görülmektedir.



MTD

www.mtddergisi.com

ULUSLARARASI HAKEMLİ TASARIM VE MİMARLIK DERGİSİ
Mayıs / Haziran / Temmuz / Ağustos 2016 Sayı: 08 Yaz Dönemi
INTERNATIONAL REFEREED JOURNAL OF DESIGN AND ARCHITECTURE
May / June / July / August 2016 Issue 08 Summer
ID:116 K:23

ISSN Print: 2148-8142 Online: 2148-4880

(ISO 9001-2008 Belge No / Document No: 12879 & ISO 14001-2004 Belge No / Document No: 12880)

(Marka Patent No / Trademark)

(2015/04018 – 2015/GE/17595)



Resim 2. Amedeo Modigliani, Büst Önekleri, Kireçtaşı, 1911-12

Heykele duyduğu ilginin Constantin Brancuşi ile tanışması ile ortaya çıktığı bilinen sanatçı; hem satışların az olması, hem de taş tozunun ciğerlerini rahatsız etmesi sebebiyle bir süre sonra heykel yapmaktan uzaklaşmış ve kariyerine resim çalışmalarında yoğunlaşarak devam etmeyi tercih etmiştir (McGinity,2012:375).

Amedeo Modigliani'nin yontuya yönelmesinde büyük katkıları olan Brancuşi (1876-1957), doğalcı anlayışın egemen olduğu eserler üretmiş, soyuta yaklaşan heykellerinde bile bu anlayıştan uzaklaşmamıştır. Auguste Rodin'in atölyesine çalışmak üzere davet edilen Brancuşi; "Gerçek olan nesnelere dış görünüşü değil, özüdür." felsefesiyle Rodin'in doğalcı etkisinde heykeller

denemiş olmasına rağmen, nesnelere özünü yakalamak adına ileri dönem eserlerinde soyut heykeller üretmeye yönelmiştir (İnankur,2008:260).



Resim 3. Constantin Brancuşi, Uyku, 1909-1910



MTD

www.mtddergisi.com

ULUSLARARASI HAKEMLİ TASARIM VE MİMARLIK DERGİSİ

Mayıs / Haziran / Temmuz / Ağustos 2016 Sayı: 08 Yaz Dönemi

INTERNATIONAL REFEREED JOURNAL OF DESIGN AND ARCHITECTURE

May / June / July / August 2016 Issue 08 Summer

ID:116 K:23

ISSN Print: 2148-8142 Online: 2148-4880

(ISO 9001-2008 Belge No / Document No: 12879 & ISO 14001-2004 Belge No / Document No: 12880)

(Marka Patent No / Trademark)

(2015/04018 – 2015/GE/17595)



Resim 4. Constantin Brancuși, Öpücük, 1916

Modigliani ile arkadaşlığı olduğu bilinen;1881-1919 yılları arasında yaşamış dışavurumculuk akımının heykel dalındaki en önemli temsilcilerinden olan Wilhelm Lehmbruck,1905'te kazandığı çeşitli heykel ödülleriyle İtalya'ya gitmiş, 1910-1914 yılları arasında İtalya'da yaşamış, klasik doğalcı heykellere hayran olmasına karşın dışavurumcu heykeller üretmiş dönemin ünlü sanatçılarından- dır (Kür,2008:944).



Resim 5. Wilhelm Lehmbruck, Dansı, 1913

Alexander Archipenko (1887-1964) Modigliani ile aynı yıllarda Paris ortamında yaşayan bir başka sanatçıdır. Pablo Picasso, Georges Braque ve Amedeo Modigliani gibi avangard sanatçılar ile aynı ortamlarda buldukları bilinir. Kübizm'den etkilendiği düşünülen sanatçının figüratif anlatım biçimlerinin yoğun olduğu heykellerinin ileri dönem örneklerinde, Brancuși gibi soyutlamaya yönelerek bir değişim gösterdiği, bunun yanı sıra eserlerinde dekoratif etkilere de yer verdiği gözlenmektedir.



MTD

www.mtddergisi.com

ULUSLARARASI HAKEMLİ TASARIM VE MİMARLIK DERGİSİ
Mayıs / Haziran / Temmuz / Ağustos 2016 Sayı: 08 Yaz Dönemi
INTERNATIONAL REFEREED JOURNAL OF DESIGN AND ARCHITECTURE
May / June / July / August 2016 Issue 08 Summer

ID:116 K:23

ISSN Print: 2148-8142 Online: 2148-4880

(ISO 9001-2008 Belge No / Document No: 12879 & ISO 14001-2004 Belge No / Document No: 12880)

(Marka Patent No / Trademark)

(2015/04018 – 2015/GE/17595)



Resim 6. Alexander Archipenko, Oturan Siyah Tors, 1909

Modigliani'nin ilk artistik izlenimlerini Sandro Botticelli ve doğum yeri olan Livorno'ya yakın bir konumda bulunan Siena'daki sanatçılardan edindiği düşünülür (Turani,2010,40). "İlkbahar" (Resim 7.) ve "Venüs'ün Doğuşu" (Resim 8.) gibi başyapıtlarıyla tanınan Botticelli, Rönesans dönemi ressamlarından. Eserlerinde yer alan figürler, neredeyse parmak uçları ile zemine basar. Ortamda çalan hafif bir müziğin esintisi ile ince kıyafetleri uçmaktaymış hissi veren figürleri oldukça zarif ve narin olmakla birlikte tiyatral bir duruş ve kırılmalı bir tavır sergilerler. Eller bayanların zarafetlerini yansıtmak için hareketlendirilmiş, her iki resimde de başlar hafif bükülerek resmedilmiştir. Resim 8.'deki Venüs'ün uzun boynu, düşük omuzları, yüzündeki belli belirsiz tebessüm ile Resim 7.'deki

Flora'nın kolların hareketleri ve ¾ lük görüş yönü Modigliani'nin resimlerindeki figürlerin duruşlarındaki temel yapılarla benzeşmektedir.



Resim 7. Sandro Botticelli, İlkbahar, 1477-1482, 203 cm. x 314 cm., Tempera, Uffizi Müzesi, Floransa



Resim 8. Sandro Botticelli, Venüs'ün Doğuşu, 1482-1486, 172.5 x 278.5 cm., Tuval Üzerine Tempera, Uffizi Müzesi, Floransa

Modigliani'nin yaklaşık olarak 1910'dan önceki yıllara rastlayan erken dönem resimlerine bakıldığında, dışavurumcu etkiler görülmektedir. Sanatçının 1908 tarihli "Yahudi" isimli resmi (Resim 9.), ilk etapta kadının portresinde yoğun



MTD

www.mtddergisi.com

ULUSLARARASI HAKEMLİ TASARIM VE MİMARLIK DERGİSİ

Mayıs / Haziran / Temmuz / Ağustos 2016 Sayı: 08 Yaz Dönemi

INTERNATIONAL REFEREED JOURNAL OF DESIGN AND ARCHITECTURE

May / June / July / August 2016 Issue 08 Summer

ID:116 K:23

ISSN Print: 2148-8142 Online: 2148-4880

(ISO 9001-2008 Belge No / Document No: 12879 & ISO 14001-2004 Belge No / Document No: 12880)

(Marka Patent No / Trademark)

(2015/04018 – 2015/GE/17595)

olarak kullanılmış açık tonun etkisi ile izleyicinin dikkatini yüze yönlendirmektedir. Resmin arka planında kullanılan mor ve mavi tonları ile başın saç ve pekte net seçilmeyen şapka kısmındaki aynı tonlardaki renkler arka ve orta planda yüzeysel olarak bütünlük oluşturmaktadır. Gerginlik benzeri güçlü duygular hissedilen figürün eli ve kolu oldukça belirsizdir. Kolun yaslandığı kısımdaki turuncu tonları ile dudaktaki sıcak kırmızı renkler resme canlılık katmakla birlikte, göz çevresinde bulunan pembe ve bordonun açık tonları figür üzerinde ağlamaklı, düşündürülen ve hüznü bir ifade oluşmasına sebep olmaktadır. Genel olarak melankolik bir hava yansıtan kadının giysisi için seçilmiş koyu ton sert bir şekilde ifade edilmiş olsa da, aralara yerleştirilmiş açık lekeler ışık etkisi vermekte ve beden hacmini oluşturmada katkı sağlamaktadır. Yumuşak fırça vuruşları ve konturdan uzak, belirgin olmayan hatlarıyla resim; sanatçının ileri yıllarda sahiplendiği kendine özgü tavrının oluşumundan önceki anlatım dilini göstermektedir.



Resim 9. Amedeo Modigliani, Yahudi, 1908, Cove Hakone Museum

Kendine ait bir üslupla portreler yapmaya başlayan sanatçı, tıpkı heykellerinde olduğu gibi resimlerinde de kendi çözümlemeleri doğrultusunda eserler üretmiştir. Zenci yontuculuğunun örnekleri ve Paul Cezanne'ın (1839-1906), duyguların çarpıtmalar aracılığıyla vurgulanarak anlatılması dili sanat anlayışında farklı bir bakış açısı kazanmasına neden olmuştur. Katıldığı sergilerden birinde, Cezanne'ın çalışmalarından etkilenen sanatçı, Cezanne'ın çarpıcı fırça darbelerini Afrika Primitif Sanatı'nın öğeleriyle mükemmel biçimde harmanlayıp, "Modigliani'nin eserleri" dedirtecek tadı yakalamıştır (Richard,2011:88). Cezanne'ın aynı manzarayı portre çalışmalarında bile kullanması, doğaya ne kadar incelikle baktığını gözler önüne sermekle birlikte Modigliani'nin eserleri ile kıyaslandığında, sanatçıda belirgin bir Cezanne etkisi bulunduğunu da düşündürmektedir (Tükel,2008,1092).



MTD

www.mtddergisi.com

ULUSLARARASI HAKEMLİ TASARIM VE MİMARLIK DERGİSİ

Mayıs / Haziran / Temmuz / Ağustos 2016 Sayı: 08 Yaz Dönemi

INTERNATIONAL REFEREED JOURNAL OF DESIGN AND ARCHITECTURE

May / June / July / August 2016 Issue 08 Summer

ID:116 K:23

ISSN Print: 2148-8142 Online: 2148-4880

(ISO 9001-2008 Belge No / Document No: 12879 & ISO 14001-2004 Belge No / Document No: 12880)

(Marka Patent No / Trademark)

(2015/04018 – 2015/GE/17595)



Resim 10. Paul Cezanne, Madam Cezanne, 1877, Museum of Fine Arts, Boston



Resim 11. Paul Cezanne, Yıkanan Kadınlar, 1906, 208cm x 248cm, Philadelphia Museum of Arts

Modigliani'nin Cezanne'nin üslubundan etkilenmesinin temel sebebi, Cezanne'nin figüratif kompozisyonlarının biçimsel bakımdan farklılıkları olarak düşünülebilir. Öyle ki Cezanne'nin resimlerinde kullandığı deformasyonlar, stilize anlayışıyla oluşturduğu özgür fırça darbeleri, rahat tavrılı çizgileri, koyu tonlardaki ince konturları ve kompozisyonun bütününe yansıyan ritmik ve lirik yaklaşımı, Modigliani'nin resimindeki figür algısını değiştirmiş ve farklılaştırmıştır. Kimi zaman Cezanne'nin resimleri ile Pablo Picasso'nun resimleri arasında da benzerlikler olduğunu gözlemlemek mümkündür.

1906 yılında Paris'e geldiğinde Le Bateau – Lavoisier'a yerleşen Modigliani'nin komşuluk yaptığı sanatçılardan birisi olan Picasso; Sembolizm, Kübizm ve Sürrealizm akımlarına yönelik eserler üretmiş İspanyol sanatçılarıdır. 1907 yılında yaptığı "Avignon'lu Kızlar" (Resim 12.) isimli eseri, Modigliani ile yakın olduğu döneme ait bir resimdir. Modigliani'nin etkilendiği düşünülen "Mavi Dönem" resimleri ise yaklaşık olarak 1901 ile 1904 yılları arasına denk gelen; sirk palyaçolarının, akrobatların, sıradan insanların, yoksulluk ve yaşlılık gibi konuların ele alındığı, kasvetli ve melankolik ruh hallerinin yansıtıldığı resimler için tanımlanmıştır.



MTD

www.mtddergisi.com

ULUSLARARASI HAKEMLİ TASARIM VE MİMARLIK DERGİSİ

Mayıs / Haziran / Temmuz / Ağustos 2016 Sayı: 08 Yaz Dönemi

INTERNATIONAL REFEREED JOURNAL OF DESIGN AND ARCHITECTURE

May / June / July / August 2016 Issue 08 Summer

ID:116 K:23

ISSN Print: 2148-8142 Online: 2148-4880

(ISO 9001-2008 Belge No / Document No: 12879 & ISO 14001-2004 Belge No / Document No: 12880)

(Marka Patent No / Trademark)

(2015/04018 – 2015/GE/17595)



Resim 12. Pablo Picasso, Avignon'lu Kızlar, 1907, Tuval Üzerine Yağlıboya, Modern Sanatlar Müzesi, New York



Resim 13. Pablo Picasso, Yaşlı Gitarist, 1903

3. MODİGLİANİ ve ÇAĞDAŞLARI

1913'te Montparnasse'a yerleşen Amedeo Modigliani, günlük yaşamını sürdürebilmek için, eşsiz desenlerini Rotonde ve Dome kahvelerinin taraçalarında oturanlara satmıştır. Montparnasse 20.yüzyılın ilk yarısında, Paris'in sanatsal odak noktalarından biri olmuş ve giderek Montmartre'nin yerini almıştır. Sanat ve edebiyat alanında Pablo Picasso gibi aralarında Maurice Utrillo, Guillaume Apollinaire, Max Jacob, Jules Pascin, Moïse Kisling ve Chaim Soutine'in de bulunduğu isimler burada yaşamışlardır. Bunlardan Kisling, Modigliani'yi atölyesinde çalıştırmış, kendisi gibi Paris Okulu'ndan olan Pascin ve Soutine de onu



MTD

www.mtddergisi.com

ULUSLARARASI HAKEMLİ TASARIM VE MİMARLIK DERGİSİ

Mayıs / Haziran / Temmuz / Ağustos 2016 Sayı: 08 Yaz Dönemi

INTERNATIONAL REFEREED JOURNAL OF DESIGN AND ARCHITECTURE

May / June / July / August 2016 Issue 08 Summer

ID:116 K:23

ISSN Print: 2148-8142 Online: 2148-4880

(ISO 9001-2008 Belge No / Document No: 12879 & ISO 14001-2004 Belge No / Document No: 12880)

(Marka Patent No / Trademark)

(2015/04018 – 2015/GE/17595)

korumuşlardır. Ayrıca bu dönemlerde İngiliz kadın ozan Beatrice Hastings sanatçıyı desteklemiş, Leopold Zborowski ise yakın dostu olmakla birlikte eserlerinin satılması konusunda sanatçıya yardım etmiştir (Gökçöl,1993:2793). Max Jacob, Juan Gris, Diego Rivera gibi sanatçılarda Modigliani'nin o dönemlerde yakınlık kurduğu arkadaşlarıdır.

Maurice Utrillo, 1883-1955 yılları arasında yaşamış şehir sahneleri ve manzara resimleri ile tanınan bir sanatçıdır. Genellikle canlı ve zengin renklerle çalışmış, 1909 ve 1914 yılları arasında ise bir dönem, beyaz renk ve tonlarını sıkça kullanmıştır. Sanatçının eserleri Post Empresyonizm örnekleri olarak görülmekte ve resimlediği ortamı doğal olarak yansıtan duygusal bir tavır ile de dikkat çekmektedir.



Resim 14. Maurice Utrillo, Montmartre'de Evler



Resim 15. Maurice Utrillo, Abbesses Sokağı

Modigliani ile aynı sokakta oturmuş bir başka sanatçı olan Jules Pascin, 1885 – 1930 yılları arasında yaşamış ve genellikle çıplak ya da kısmen giyimli rahat pozlar sergileyen kadın tasvirleri ile tanınmıştır. Alaycı, hicivli tasvir anlayışı ve zaman zaman karikatüristik çizgileri ile resmettiği hayat kadınlarını; hacim etkisi veren şeffaf ve berrak renklerle ince katmanlar halinde boyamış ve belirgin fırça vuruşları ile renklendirmiştir. Eserlerinde Henri de Toulouse-Lautrec'in resimlerini anımsatan etkiler sezilen sanatçı; şiirsel, acı ve ironik olarak tanımlanabilecek Ekspresyonist eserler ortaya koymuştur.



MTD

www.mtddergisi.com

ULUSLARARASI HAKEMLİ TASARIM VE MİMARLIK DERGİSİ

Mayıs / Haziran / Temmuz / Ağustos 2016 Sayı: 08 Yaz Dönemi

INTERNATIONAL REFEREED JOURNAL OF DESIGN AND ARCHITECTURE

May / June / July / August 2016 Issue 08 Summer

ID:116 K:23

ISSN Print: 2148-8142 Online: 2148-4880

(ISO 9001-2008 Belge No / Document No: 12879 & ISO 14001-2004 Belge No / Document No: 12880)

(Marka Patent No / Trademark)

(2015/04018 – 2015/GE/17595)



Resim 16. Jules Pascin, Moulin Rouge'da Dansçı, 1908

Moise Kisling (1891-1953) çoğunlukla resmettiği nü kadınlar ve portreleriyle tanınmaktadır. Sanatçının peyzaj çalışmaları da olmasına rağmen kendisi ile özdeşleşmiş portrelerindeki gözler, onun sanatsal kimliğini belirginleştiren en önemli özelliklerden birisidir. Genel olarak göğüs kısmı hizasında tamamlanan eserlerdeki yüzlerde, sabit ve donuk bir ifade bulunur. Oranların dışına çıkan göz yapısı, geniş göz kapakları ve sabitlenmiş göz bebeklerinin büyüklüğü bazen rahatsız edici, bazen ise duygusal hüznü bir ruh halini yansıtmaktadır. Kimi eserlerde beyaza yakın, soluk ve neredeyse vücudundaki kanı çekilmiş gibi tonlanmış ten rengi soğuk bir etki bırakırken,

çoğunlukla arka planda kullanılan düz ve tek renkli fonun zaman zaman bitki motifleriyle bezenildiği görülmektedir. Portrelerin birçoğu izleyiciyi ebedi sessizliğin olduğu bir ortama sürükler gibidir.



Resim 17. Moise Kisling, Şarışın Kız Büstü, 55.5 x 46.5 cm., Tuval Üzerine Yağlı Boya, 1948

Modigliani'nin çağdaşlarından bir başkası olan Chaim Soutine, 1893 – 1943 yılları arasında yaşamış, ekspresyonist anlayışı benimsemiş, Modigliani gibi Yahudi olduğu bilinen, kendine özgü resimlerinde özellikle konu seçimi bakımından farklılık yaratan ve Modigliani'ye çok yakın olan sanatçılardan birisidir. Soutine, portre ve manzaraların yanı sıra özellikle 16. ve 17. yüzyıllarda etkili olan vanitas tarzı resimleri hatırlatan eserlerinde, asılı sığır etlerini konu almıştır. Rembrant'ın "Slaughtered Ox" isimli eseri ile ele alınan tema ve planlama bakımından benzerlikler görülen sanatçının resimlerinde; kalın boya tabakası, koyu renkli katı bir boyama tarzı ve kaba fırça darbeleri görülmektedir. Sanatçının figürle-



MTD

www.mtddergisi.com

ULUSLARARASI HAKEMLİ TASARIM VE MİMARLIK DERGİSİ
Mayıs / Haziran / Temmuz / Ağustos 2016 Sayı: 08 Yaz Dönemi
INTERNATIONAL REFEREED JOURNAL OF DESIGN AND ARCHITECTURE
May / June / July / August 2016 Issue 08 Summer

ID:116 K:23

ISSN Print: 2148-8142 Online: 2148-4880

(ISO 9001-2008 Belge No / Document No: 12879 & ISO 14001-2004 Belge No / Document No: 12880)

(Marka Patent No / Trademark)

(2015/04018 – 2015/GE/17595)

ri belirgin bir şekilde deformelerle biçimlendirilmiş olmakla birlikte, figürlerin sınırlarındaki yuvarlak ve kayar görüntülü dalgalanmalar dikkat çekmektedir.



Resim 18. Chaim Soutine, Genç Kadın, Tuval Üzerine Yağlı Boya, 1915



Resim 19. Chaim Soutine, Sığır Eti, Tuval Üzerine Yağlı Boya, 140.3 x 107.6 cm, 1924, Minneapolis Institute of Arts, Minneapolis, USA



Resim 20. Rembrandt Van Rijn, Slaughtered Ox, 94 cm x 69 cm., 1655, Louvre Müzesi

Juan Gris (1887-1927), Kübizm akımını benimsemiş ve konu bakımından ağırlıklı olarak natürlümleri tercih etmesinin yanı sıra figüratif çalışmaları da bulunan bir sanatçıdır. Seçtiği nesnelere geometrik yapılarını dikey, yatay ve diyagonal düzlemler oluşturacak şekilde kompozisyonlarına yerleştirmiş ve kullandığı monokrom renklerle boyamıştır. Resimler boyanın dokusal özelliklerinden arındırılmış fakat nesnelere kendi dokuları titizlikle işlenerek zenginleştirilmiştir.



MTD

www.mtddergisi.com

ULUSLARARASI HAKEMLİ TASARIM VE MİMARLIK DERGİSİ

Mayıs / Haziran / Temmuz / Ağustos 2016 Sayı: 08 Yaz Dönemi

INTERNATIONAL REFEREED JOURNAL OF DESIGN AND ARCHITECTURE

May / June / July / August 2016 Issue 08 Summer

ID:116 K:23

ISSN Print: 2148-8142 Online: 2148-4880

(ISO 9001-2008 Belge No / Document No: 12879 & ISO 14001-2004 Belge No / Document No: 12880)

(Marka Patent No / Trademark)

(2015/04018 – 2015/GE/17595)



Resim 21. Juan Gris, Kitap, 1913, 41 x 33 cm,
Musee d art Moderne de la Ville de Paris



Resim 22. Juan Gris, Gitar, 1914

Diego Rivera (1886 – 1957), sanat hayatına duvar resimleri ile başlamış İspanyol kökenli sanatçılardandır. Daha çok [Meksika Devrimi](#)'ni niteleyen, siyasi ve toplumsal içerikli duvar resimleri ve ressam Frida Kahlo ile yaşadığı bilinen duygusal ilişkisi ile gündeme gelmiştir. Kübizm akımından ve Post Empresyonizm'den etkilenen Rivera, toplumsal gerçekçi anlayışla yaptığı resimlerinde canlı renkler kullanmış, çok sayıda kullandığı figürleri heykelsi cesur bir tavırla ele almış, kompozisyonlarında ise anıtsal üslubu benimsemiştir.



Resim 23. Diego Rivera, İki Kadın, 197.5 x
161.3 cm., 1914



MTD

www.mtddergisi.com

ULUSLARARASI HAKEMLİ TASARIM VE MİMARLIK DERGİSİ
Mayıs / Haziran / Temmuz / Ağustos 2016 Sayı: 08 Yaz Dönemi
INTERNATIONAL REFEREED JOURNAL OF DESIGN AND ARCHITECTURE
May / June / July / August 2016 Issue 08 Summer

ID:116 K:23

ISSN Print: 2148-8142 Online: 2148-4880

(ISO 9001-2008 Belge No / Document No: 12879 & ISO 14001-2004 Belge No / Document No: 12880)

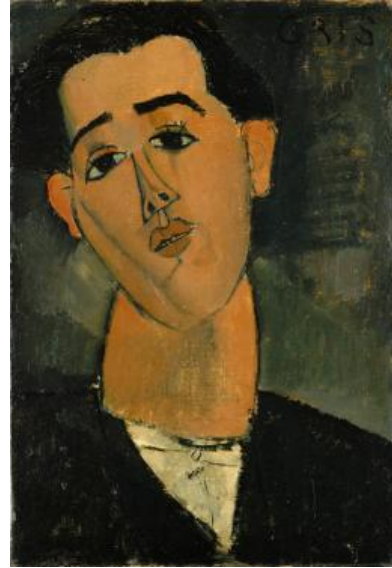
(Marka Patent No / Trademark)

(2015/04018 – 2015/GE/17595)



Resim 24. Diego Rivera, Ppencere Önünde Bıçak ve Meyve, 91.8 x 92.4 cm., 1917, [Museo Dolores Olmedo](#)

Modigliani Montparnasse’de yaşarken o dönemlerde arkadaşlık yaptığı kişilerin ve yukarıda bahsedilen yakın ilişkilerde bulunduğu çağdaş sanatçıların portrelerini resimlemiştir. Bunlardan bazıları; Chaim Soutine, Moise Kisling, Pablo Picasso, Diego Rivera, Juan Gris, Max Jacob, Paul Guillaume, Jacques Lipchitz, Berthe Lipchitz, Jean Cocteau, Léopold Zborowski gibi isimler olarak sıralanabilir.



Resim 25. [Amedeo Modigliani](#), Juan Gris Portresi, 1915. [Metropolitan Museum of Art](#)



Resim 26. [Amedeo Modigliani](#), Chaim Soutine Portresi. 1916



MTD

www.mtddergisi.com

ULUSLARARASI HAKEMLİ TASARIM VE MİMARLIK DERGİSİ
Mayıs / Haziran / Temmuz / Ağustos 2016 Sayı: 08 Yaz Dönemi
INTERNATIONAL REFEREED JOURNAL OF DESIGN AND ARCHITECTURE
May / June / July / August 2016 Issue 08 Summer
ID:116 K:23

ISSN Print: 2148-8142 Online: 2148-4880

(ISO 9001-2008 Belge No / Document No: 12879 & ISO 14001-2004 Belge No / Document No: 12880)

(Marka Patent No / Trademark)

(2015/04018 – 2015/GE/17595)

4. AMEDEO MODİGLIANİ'Yİ ÇAĞDAŞ- LARINDAN AYIRAN SANATSAL TAVRI

Bernard'a (2001:7) göre resim; Cezanne'ın ifadesi ile bir meslek değil, yazgıdır. Her sanat yapıtı, biçim ile içerik arasındaki birlikle belirginleşir. Ne içerik somut bir sanatsal biçim olmadan, ne de biçim belirli bir içerik olmadan var olabilir” (Ziss,2009:128). Bu açıdan bakıldığında gördüğü nesnelerin, kendisinde uyandırdığı duyguları tuvale aktarma düşüncesiyle eser üretme çabası, Amedeo Modigliani için vazgeçilmez bir anlayıştır. Hiçbir zaman herhangi bir akımın gölgesinde hareket etmemiş, her ne kadar Toulouse Lautrec, Brancusi, Picasso, Braque, Cezanne gibi sanatçıların eserlerinden etkilenip; Afrika heykelleri, Fovizm ve Kübizm'den esinlenerek birçok denemeler yapmış olsa da deformasyon anlayışı, insan teninde kullandığı renklerin tonları ve lekeci fırça darbeleriyle kendine özgü bir figüratif anlayış yakalayarak yüzyıllar boyunca adından söz ettirecek benzersiz tavrını ortaya koymuştur.



Resim 27. Amedeo Modigliani, Kızıl Saçlı Kadın, Tuval Üzerine Yağlı Boya, 92.1 × 60.6 cm., 1917. Courtesy National Gallery of Art, Washington

Sanatçının resimlerini çağdaşlarından ve hatta diğer tüm ressamlardan ayıran en büyük özellikler; Antik Mısır resimlerini andıran portrelerindeki uzun boyunlar üzerinde hafifçe eğilmiş uzun başlar, düşük omuzlar, kimi zaman açık kimi zamansa kapalı badem gözler ve büzümlü dudaklardır. Resimler izleyiciyi lirik bir esintiyle şiirsel bir dünyaya götürmektedir; bu dünya ise hüznün ve bir o kadar da kalbin en derinine işleyen, ılık



MTD

www.mtddergisi.com

ULUSLARARASI HAKEMLİ TASARIM VE MİMARLIK DERGİSİ
Mayıs / Haziran / Temmuz / Ağustos 2016 Sayı: 08 Yaz Dönemi
INTERNATIONAL REFEREED JOURNAL OF DESIGN AND ARCHITECTURE
May / June / July / August 2016 Issue 08 Summer
ID:116 K:23

ISSN Print: 2148-8142 Online: 2148-4880

(ISO 9001-2008 Belge No / Document No: 12879 & ISO 14001-2004 Belge No / Document No: 12880)

(Marka Patent No / Trademark)

(2015/04018 – 2015/GE/17595)

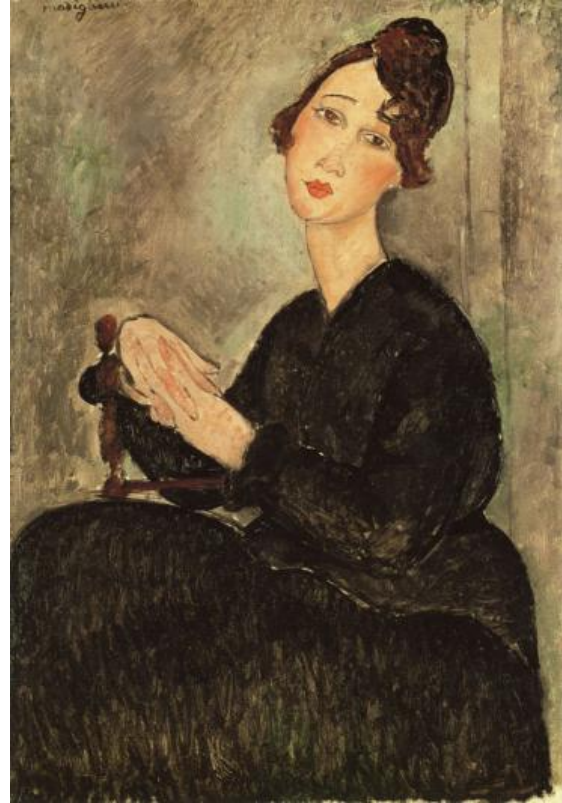
bir dokunuşun dünyasıdır. Her bir resim, sanatçının iç dünyasını yansıtan tarifsiz hislerin dışavurumu ile zenginleştirilmiş ve yalınlığı ön plana çıkaran yumuşak fırça darbeleriyle etkileyici bir duygu yoğunluğu ile bütünleşmiştir.



Resim 28. Amedeo Modigliani, Çingene Kadın ve Bebek, Tuval Üzerine Yağlı Boya, 115.9 x 73 cm., 1919, Courtesy National Gallery of Art, Washington

Çarpıcı bir yalınlıkla vurgular yaptığı figürlerinde uyguladığı deformasyonları dengeli kompozisyonlarla ortaya koyan sanatçı resimlerini; ritim,

denge, uyum, ahenk, oran-orantı gibi temel tasarım unsurlarını içinde ustalıkla barındıran, özenle planlanmış ve izleyicinin gözlerinin kendisinin işaret etmek istediği yerlerde gezinmesini sağlayacak renk tonlamalarıyla düzenlemiştir. Tüm resimlerde fark edilen bu tavır, kişilerin esrarengiz karakterlerinin buğulu bir yansıması olarak algılanmakta ve resimlerdeki karakterler hakkında merak uyandırıcı duygulara sebep olarak, resimlere farklı bir çekicilik kazandırmaktadır.



Resim 29. Amedeo Modigliani, Odette Hayden, 92x60 cm., Tuval Üzerine Yağlı Boya, 1918. Musée National d'Art Moderne, Centre Georges Pompidou, Paris



MTD

www.mtddergisi.com

ULUSLARARASI HAKEMLİ TASARIM VE MİMARLIK DERGİSİ

Mayıs / Haziran / Temmuz / Ağustos 2016 Sayı: 08 Yaz Dönemi

INTERNATIONAL REFEREED JOURNAL OF DESIGN AND ARCHITECTURE

May / June / July / August 2016 Issue 08 Summer

ID:116 K:23

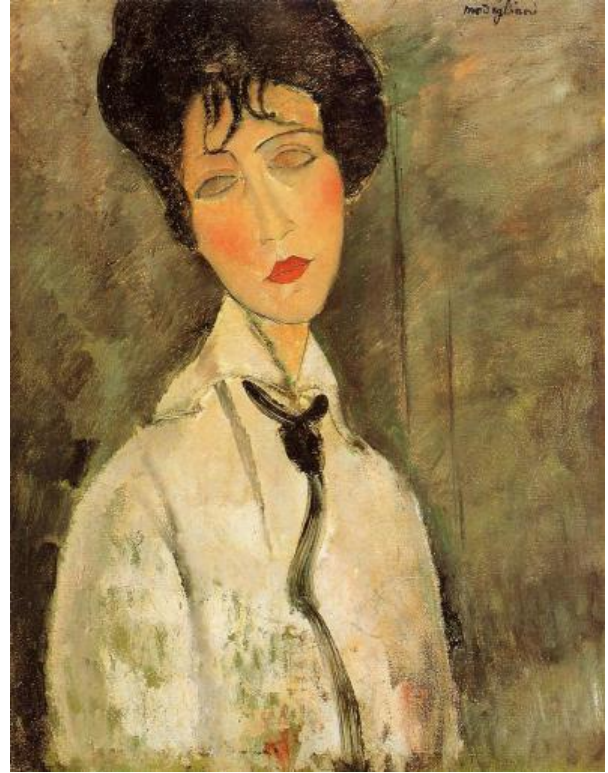
ISSN Print: 2148-8142 Online: 2148-4880

(ISO 9001-2008 Belge No / Document No: 12879 & ISO 14001-2004 Belge No / Document No: 12880)

(Marka Patent No / Trademark)

(2015/04018 – 2015/GE/17595)

Resim 29’da, sanatçının ön plana yerleştirdiği olabildiğince koyu tonlarla boyanmış figürün narin ve zarif duruşunun yanı sıra kullanılan canlı ten rengi ve dudakta fark edilen parlak kırmızı, figüre oranla daha açık tonlardaki arka fonun önünde oldukça durağan bir tavır görülmekte, izleyicinin gözleri ise tüm eser üzerinde gezinmektedir. Sanatçının eserlerinde kullanmayı seçtiği açık-koyu renk değerleri ile zaman zaman karşılaşılan solgun tonlar, dalgın bakışlı melankolik karakterlerin hayatındaki izleri izleyiciye aktarmakta ve figürlerinin sadece algılanan görünüşleri değil, ruhları da resimlere hapsedilmektedir. Ziss’e (2009:68) göre; gerçek olayın bütün varlığını değil de, yalnızca onun “canlı ruhunu” yansıtmak isteyen sanatçı, ruhunu görmediğini iddia ettiği modellerinin göz oyuntulularını boş bırakarak çalışmıştır.



Resim 30. Amedeo Modigliani, Siyah Kravatlı Kadın, 1917

Modigliani’nin sanat hayatı boyunca yaptığı portreleri kadar nü eserleri de oldukça dikkat çekicidir. Sanatçının Paris’te yaşadığı ilk yıllarda ele aldığı çalışmalarının bulunduğu, Paris Okulu ile birlikte açılmış olan ilk sergide, müstehcenlik gerekçesiyle resimleri Fransa Hükümeti tarafından toplatılmıştır (Turani,2004:627). Sanatçının 1917’de Paris’teki Galeri Berthe Weill’de açtığı serginin ise yaşamı boyunca gerçekleşen tek kişisel sergisi olduğu bilinmektedir. Berger’e (2011:53) göre, çıplak olmak giysisiz olmaktır. Nü ise bir sanat biçimidir. Bu açıdan bakıldığında çıplak resimle-



MTD

www.mtddergisi.com

ULUSLARARASI HAKEMLİ TASARIM VE MİMARLIK DERGİSİ

Mayıs / Haziran / Temmuz / Ağustos 2016 Sayı: 08 Yaz Dönemi

INTERNATIONAL REFEREED JOURNAL OF DESIGN AND ARCHITECTURE

May / June / July / August 2016 Issue 08 Summer

ID:116 K:23

ISSN Print: 2148-8142 Online: 2148-4880

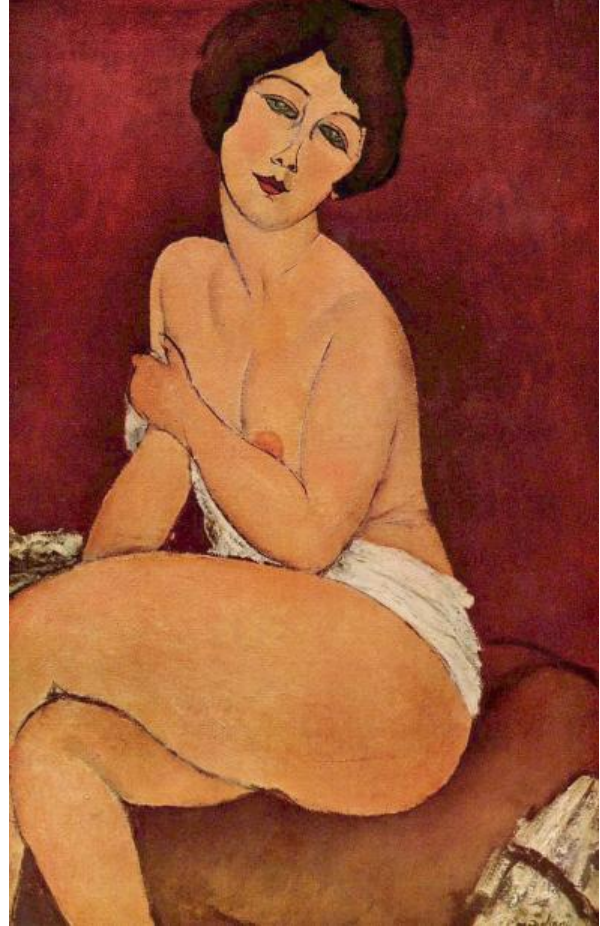
(ISO 9001-2008 Belge No / Document No: 12879 & ISO 14001-2004 Belge No / Document No: 12880)

(Marka Patent No / Trademark)

(2015/04018 – 2015/GE/17595)

rin sanatçı için, estetik açıdan mükemmel bir biçimde yaratılmış kadın bedeninin resimlerdeki kompozisyonlara özgürce yansıtılabilecek eşsiz bir tema olarak değerlendirildiği düşünülebilir.

Modigliani'nin nüleri; diğer tüm resimlerinde olduğu gibi ekspresyonist, duygusal ve dramatik özelliktedir. Saf renkleri ve deforme edilmiş figürleri ile bütünüyle modern olarak yansıtılmıştır. Eserler gerçekçi olmaktan çok, içgüdüsel bir gizemi barındır ve erotik olarak algılanmaz. Portrelerinde geliştirdiği uzatılmış biçimler ve yalın hatların yanı sıra, rahat bir tavır sergileyen figürlerinde sanatçının açıkça fark edilen karakteristik stili, nü çalışmalarında da gözlenmekte ve kadın temasına yüklenen anlam hiçbir zaman cinsel dürtüleri tetikleyen bir obje olarak resmedilmemektedir. Figürler tamamı ile çıplak olarak görünmekte ve davetkar rahat tavırlar sergiliyor olsalar bile, bakıldığında herhangi bir insanı tahrik etmenin uzağında olmakla birlikte, sanatçının benzersiz üslubunu ön plana çıkaran ve onun ustalığını açıkça belli eden özgün plastik unsurların göstergesi niteliğinde eserler olarak değerlendirilmektedir.



Resim 31. Amedeo Modigliani, Divanda Oturan Çıplak, Tuval Üzerine Yağlı Boya, 100cm. x 60 cm.,1917, Özel Koleksiyon



MTD

www.mtddergisi.com

ULUSLARARASI HAKEMLİ TASARIM VE MİMARLIK DERGİSİ

Mayıs / Haziran / Temmuz / Ağustos 2016 Sayı: 08 Yaz Dönemi

INTERNATIONAL REFEREED JOURNAL OF DESIGN AND ARCHITECTURE

May / June / July / August 2016 Issue 08 Summer

ID:116 K:23

ISSN Print: 2148-8142 Online: 2148-4880

(ISO 9001-2008 Belge No / Document No: 12879 & ISO 14001-2004 Belge No / Document No: 12880)

(Marka Patent No / Trademark)

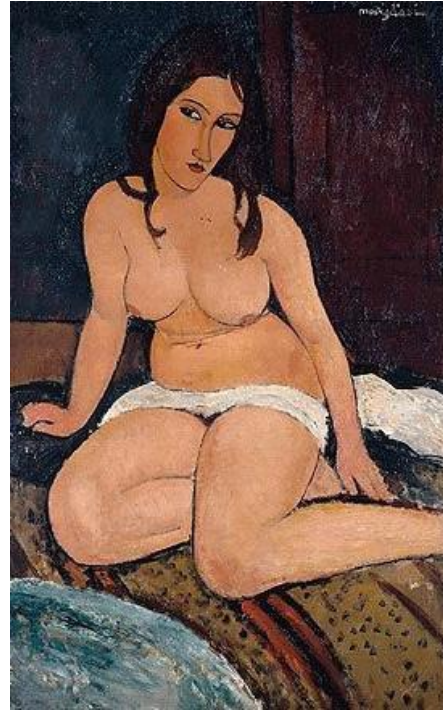
(2015/04018 – 2015/GE/17595)



Resim 32. Amedeo Modigliani, Uzanan Çıplak, Tuval Üzerine Yağlı Boya, 60 x 92.2 cm., 1917, Osaka City Museum of Modern Art, Japonya

Modigliani'nin resimlerine sık sık konu olmuş bir kadın olarak Jeanne Hebuterne, sanatçının trajik, bohem, yoksul ve kısa hayatına sığdırdığı en önemli kişilerden birisidir. Kötü yaşam koşulları, fazlaca alkol ve uyuşturucu kullanması sonucu rahatsızlanmasına sebep olan hastalıklarla baş ettiği yıllarda ve hayatını kaybettiği 1920 yılına kadar çalkantılı bir birliktelik yaşadığı hatta bir kız çocuğu sahibi olduğu Jeanne Hebuterne'in, sanatçının ölümüne dayanamayarak, ikinci çocuğuna hamile olarak intihar ettiği de bilinmektedir. Büyük bir sadelik ve zarafet içerisinde kendine özgü görsel dili ile ifade ettiği Jeanne resimleri,

sanatçının tüm hassasiyeti ve içtenliğiyle ortaya koyduğu eserlerle dünyadaki başyapıtlar arasında yer almakta ve diğer tüm eserleri gibi benzersiz üslubuna yönelik yorumlamalarla ölümsüzleşmektedir.



Resim 33. Amedeo Modigliani, Oturan Çıplak, Tuval Üzerine Yağlı Boya, Oil on canvas, 73 x 116 cm., 1917, Koninklijk Museum voor Schone Kunsten, Antwerp, Belçika



MTD

www.mtddergisi.com

ULUSLARARASI HAKEMLİ TASARIM VE MİMARLIK DERGİSİ
Mayıs / Haziran / Temmuz / Ağustos 2016 Sayı: 08 Yaz Dönemi
INTERNATIONAL REFEREED JOURNAL OF DESIGN AND ARCHITECTURE
May / June / July / August 2016 Issue 08 Summer
ID:116 K:23

ISSN Print: 2148-8142 Online: 2148-4880

(ISO 9001-2008 Belge No / Document No: 12879 & ISO 14001-2004 Belge No / Document No: 12880)

(Marka Patent No / Trademark)

(2015/04018 – 2015/GE/17595)



Resim 34. Amedeo Modigliani, Jeanne Hebuterne, Tuval Üzerine Yağlı Boya, 46 x 29 cm., 1918



Resim 35. Amedeo Modigliani, Jeanne Hebuterne, Tuval Üzerine Yağlı Boya, 91.4 x 73 cm., 1918, Metropolitan Museum of Art, New York City

Kendine özgü, içe dönük bir üslup geliştiren Amedeo Modigliani, 36 yaş gibi çok kısa bir yaşam süresi içerisinde ortaya koyduğu resimleri ile kendisine dünyanın en prestijli müzelerinin en değerli sanatçılarından birisi olarak kimlik kazandırmış; duygusal anlatımları, lirik ifadeleri ve benzersiz üslubu ile satış rekorlarına imza atmış, 1900'lü yılların Paris sanat ortamına kattığı eserlerle ölümsüzleşen özgün sanatçılarından birisi olarak kabul edilmektedir.



MTD

www.mtddergisi.com

ULUSLARARASI HAKEMLİ TASARIM VE MİMARLIK DERGİSİ

Mayıs / Haziran / Temmuz / Ağustos 2016 Sayı: 08 Yaz Dönemi

INTERNATIONAL REFEREED JOURNAL OF DESIGN AND ARCHITECTURE

May / June / July / August 2016 Issue 08 Summer

ID:116 K:23

ISSN Print: 2148-8142 Online: 2148-4880

(ISO 9001-2008 Belge No / Document No: 12879 & ISO 14001-2004 Belge No / Document No: 12880)

(Marka Patent No / Trademark)

(2015/04018 – 2015/GE/17595)

5. SONUÇ

19. Yüzyıl resminde yaygın olarak tarih, mitoloji, din, günlük yaşam ve manzara gibi konuların betimlenmesine yer verilirken; makineleşme çağının beraberinde getirdiği bir takım sanat hareketleri ile 20.yy.'ın başlarında sanatçıların özgün üsluplarını ortaya çıkarmalarına olanaklar sağlandığı yıllarda, önceleri dışavurumcu anlayışla resimler üreten ressam Amedeo Modigliani; 1906 yılında sanatın merkezi kabul edilen Paris'e yerleşmesi ve ünlü heykeltıraş Constantin Brancusi ile tanışmasının ardından heykele yönelmiş, Afrika Primitif Sanatı'nın izlerini taşıyan, uzatma temelindeki deformasyon anlayışı, ince yüz hatları ve çukur gözler gibi detaylar ile ön plana çıkan heykeller üretmeye başlamıştır. Bir takım sağlık problemleri sebebiyle heykelden uzaklaşarak resme yönelen sanatçının resimlerdeki tavrına bakıldığında; Toulouse Lautrec, Picasso, Braque ve Cezanne gibi sanatçılardan etkilenmiş, Afrika heykelleri, Fovizm ve Kübizm'den esinlenmiş ve portrelerinin yanı sıra nü figürleri ile de tanınmıştır.

Paris'e geldiğinde ilk olarak Le Bateau – Lavoisier'a, 1913'te ise Montparnasse'a yerleşen sanatçı şehrin sanatsal odak noktalarından biri olmuş ve giderek Montmartre'nin yerini almış bu ortamda; günümüze izler bırakan dönemin birçok sanatçısı ile komşuluk yapmış, arkadaşlıklar kurmuş ve portrelerini çalışmıştır. Bunlar; Pablo Picasso, Wilhelm Lehmbruck, Alexander Archipenko, Maurice Utrillo, Max Jacob, Jules Pascin, Moise

Kisling, Chaim Soutine, Juan Gris, Diego Rivera, Max Jacob, Beatrice Hastings, Guillaume Apollinaire ve Leopold Zborowski olarak, sanat ve edebiyat alanında tanınmış kişiler olarak sıralanabilir.

Sanatçının yalınlıkla vurgulanmış eserlerindeki karakteristik özellikler; uzun boyunlar, eğik uzun başlar, düşük omuzlar, badem gözler ve büzüldü dudaklara sahip figürler ile kompozisyonun bütününe yansıyan duygu dolu lirik, şiirsel, hüznü ifadelerdir. Çoğunlukla tek bir figür barındıran eserler saf renkleri ve deforme edilmiş figürleri ile ekspresyonist anlayışla duygusal ve dramatik olarak yansıtılmış portrelerdeki gibi sanatçının nülerinde de modern olarak resimlenmiş ve çıplak olmasına rağmen erotizmden uzak, kadın bedeninin estetik açıdan mükemmelliğini vurgulayacak nitelikte bir sezgi ve duygusallıkla resmedilmiştir.

Uçlarda yaşadığı hayatı filmlere bile konu olan Amedeo Modigliani, sanatını da hayat tarzı gibi uçlarda yaşayarak şekillendirmiştir. Fırtınalı aşkları, alkole olan tutkusu ve gece hayatına düşkünlüğü, kendisini Modigliani yapan gerçekleri olmuştur. Gözleri görünmeyen uzun boyunlu kadın portrelerinde ortaya koyduğu dışavurumcu imza gerektirmeyen üslubu Amedeo Modigliani'nin tartışılmaz sanatsal gerçekliğidir. Figürlerini ele alış tarzı ve tuvalden izleyiciye akan duygu yoğunluğu, tuvalin köşesine yazılan bir isimden çok daha fazlasıdır. Her fırça darbesinde, Paris sokaklarından beslediği hikayeler, hissettiği coşkulu duygu yoğunluğu ve hayatında iz bırakan ikona-



MTD

www.mtddergisi.com

ULUSLARARASI HAKEMLİ TASARIM VE MİMARLIK DERGİSİ
Mayıs / Haziran / Temmuz / Ağustos 2016 Sayı: 08 Yaz Dönemi
INTERNATIONAL REFEREED JOURNAL OF DESIGN AND ARCHITECTURE
May / June / July / August 2016 Issue 08 Summer

ID:116 K:23

ISSN Print: 2148-8142 Online: 2148-4880

(ISO 9001-2008 Belge No / Document No: 12879 & ISO 14001-2004 Belge No / Document No: 12880)

(Marka Patent No / Trademark)

(2015/04018 – 2015/GE/17595)

laşmış karakterler kendini belli etmektedir. 1920 yılında kötü yaşam koşulları sonucu yaşadığı hastalıklar sebebiyle hayatını kaybeden sanatçı, bilinen birçok ressam gibi hak ettiği değer ve üne ölümünden sonra kavuşmuş, günümüz sanat piyasasında satış rekorları kıran eserleriyle yüceltilmiştir.

KAYNAKÇA

BORGHESİ, S., (2000). Art Book Cezanne, Dost Kitabevi, Venedik

BERNARD, E., (2001). Cezanne Üzerine Anılar, K. Özsezgin (Çev.), İmge Kitabevi, 2. Baskı, Ankara

BERGER, J., (2011). Görme Biçimleri, Metis Yayınları, İstanbul

GOMBRICH, E.H., (1997). Sanatın Öyküsü, Remzi Kitabevi, İstanbul

GÖKÇÖL, T., (1993). Gelişim Hachette Ansiklopedisi, Sabah Gazetesi Interpres Basın ve Yayıncılık, No:8, İstanbul

İNANKUR, Z., (2008). Eczacıbaşı Sanat Ansiklopedisi, Yapı-Endüstri Merkezi Yayınları, 2. Basım, C.1., İstanbul

HOLLINGSWORTH, M., (2009). Dünya Sanat Tarihi, İnkılap Kitabevi, İstanbul

FARTHING, S., (Ed.). (2014). Sanatın Tüm Öyküsü, F. C. Çulcu ve G. Aldoğan (Çev.), Hayalperest Kitabevi, İstanbul

KÜR, I., (2008). Eczacıbaşı Sanat Ansiklopedisi, Yapı-Endüstri Merkezi Yayınları, 2. Basım, C.1., İstanbul

LITTLE, S., (2007). İzimler Sanatı Anlamak, Yem Yayın, 2.Baskı, İstanbul

MCGINITY, L., (2012). Sanatın Tüm Öyküsü. M. Üstünipek (Ed.). Hayalperest Yayınevi, Çin

ÖZÜKAN, B., (2007). Modigliani, Boyut Yayıncılık, İstanbul

RİCHARD, L., (1999). Ekspresyonizm Sanat Ansiklopedisi, B. Madra, S. Gürsoy ve İ. Usmanbaş (Çev.), Remzi Kitabevi, İstanbul

RONA, Z., (2008). Eczacıbaşı Sanat Ansiklopedisi, Yapı-Endüstri Merkezi Yayınları, 2. Basım, C.3., İstanbul

TURANI, A., (2010). Dünya Sanat Tarihi, Remzi Kitabevi, Genişletilmiş 14. Basım, İstanbul

TÜKEL, U., (2008). Eczacıbaşı Sanat Ansiklopedisi, Yapı-Endüstri Merkezi Yayınları, 2. Basım, C.2., İstanbul

ZİSS, A., (2009). Estetik-Gerçekliği Sanatsal Özümsemenin Bilimi, Hayalbaz Yayınevi, İstanbul

RESİMLER KAYNAKÇA

Resim 1. <https://www.google.com.tr/search?q=Klasik+Afrika+Sanat%C4%B1+heykel&espv=2&biw=1177&bih=685&source=lnms&tbm=isch&sa=X&ved=0ahUKEwiKiaC8trbKAhVED>



MTD

www.mtddergisi.com

ULUSLARARASI HAKEMLİ TASARIM VE MİMARLIK DERGİSİ
Mayıs / Haziran / Temmuz / Ağustos 2016 Sayı: 08 Yaz Dönemi
INTERNATIONAL REFEREED JOURNAL OF DESIGN AND ARCHITECTURE
May / June / July / August 2016 Issue 08 Summer
ID:116 K:23

ISSN Print: 2148-8142 Online: 2148-4880

(ISO 9001-2008 Belge No / Document No: 12879 & ISO 14001-2004 Belge No / Document No: 12880)

(Marka Patent No / Trademark)

(2015/04018 – 2015/GE/17595)

[3IKHX1KB20Q_AUIBigB&dpr=0.9#tbm=isch](http://www.metmuseum.org/exhibitions/listings/2014/madame-cezanne)
&q=Afrika+Sanat%C4%B1+mask&imgc=2Lr
EQpYG9IV_eM%3A

[http://birgunbiryerde.blogspot.com.tr/2014/09/afrika-sanat-geleneksel-maskeler.html](http://www.metmuseum.org/exhibitions/listings/2014/madame-cezanne)

http://www.afrikboutik.com/media/catalog/product/a/f/african_mask_ki_4e5b96c36c7ac.jpg

Resim 2. <http://www.tate.org.uk/art/artworks/modigliani-head-t03760>

Resim 3. http://www.theartstory.org/artist-brancusi-constantin-artworks.htm#pnt_2

Resim 4. [https://www.google.com.tr/search?newwindow=1&tbm=isch&q=Constantin+Brancusi+The+Kiss+\(1916\)&gws_rd=cr&ei=x6GeVt3vHcKtU--DtJAJ#gws_rd=cr&imgc=PNJnQ-abHI2ghM%3A](https://www.google.com.tr/search?newwindow=1&tbm=isch&q=Constantin+Brancusi+The+Kiss+(1916)&gws_rd=cr&ei=x6GeVt3vHcKtU--DtJAJ#gws_rd=cr&imgc=PNJnQ-abHI2ghM%3A)

Resim 5. http://www.moma.org/collection_ge/object.php?object_id=81919

Resim 6. <http://www.duhamelart.com/alexander-archipenko-seated-black-torso>

Resim 7. [https://en.wikipedia.org/wiki/Prima-vera_\(painting\)](https://en.wikipedia.org/wiki/Prima-vera_(painting))

Resim 8. [https://tr.wikipedia.org/wiki/Ven%C3%BCs%27%C3%BCn_Do%C4%9Fu%C5%9Fu_\(Botticelli\)](https://tr.wikipedia.org/wiki/Ven%C3%BCs%27%C3%BCn_Do%C4%9Fu%C5%9Fu_(Botticelli))

Resim 9. http://www.theartstory.org/artist-modigliani-amedeo-artworks.htm#pnt_1

Resim 10. <http://www.metmuseum.org/exhibitions/listings/2014/madame-cezanne>

Resim 11. https://tr.wikipedia.org/wiki/Paul_C%C3%A9zanne#/media/File:Paul_C%C3%A9zanne_047.jpg

Resim 12. [https://www.google.com.tr/search?newwindow=1&tbm=isch&q=Pablo+Picasso+Les+Demoiselles+d%27Avignon+\(1907\)&gws_rd=cr&ei=IvyfVsKLHIGsPrbojcgO#gws_rd=cr&imgc=4-VW4kayFa_nGM%3A](https://www.google.com.tr/search?newwindow=1&tbm=isch&q=Pablo+Picasso+Les+Demoiselles+d%27Avignon+(1907)&gws_rd=cr&ei=IvyfVsKLHIGsPrbojcgO#gws_rd=cr&imgc=4-VW4kayFa_nGM%3A)

Resim 13. <http://www.pablopicasso.org/old-guitarist.jsp>

Resim 14. <http://www.wikiart.org/en/maurice-utrillo/houses-in-montmartre>

Resim 15. <http://www.wikiart.org/en/maurice-utrillo/abbesses-street>

Resim 16. <http://www.wikiart.org/en/jules-pascin/dancer-at-the-moulin-rouge-1908>

Resim 17. <http://www.wikiart.org/en/moise-kisling/bust-of-blonde-girl-1948>

Resim 18. <http://www.wikiart.org/en/chaim-soutine/young-woman>

Resim 19. <http://www.wikiart.org/en/chaim-soutine/carcass-of-beef#close>

Resim 20. https://en.wikipedia.org/wiki/Slaughtered_Ox



MTD

www.mtddergisi.com

ULUSLARARASI HAKEMLİ TASARIM VE MİMARLIK DERGİSİ
Mayıs / Haziran / Temmuz / Ağustos 2016 Sayı: 08 Yaz Dönemi
INTERNATIONAL REFEREED JOURNAL OF DESIGN AND ARCHITECTURE
May / June / July / August 2016 Issue 08 Summer

ID:116 K:23

ISSN Print: 2148-8142 Online: 2148-4880

(ISO 9001-2008 Belge No / Document No: 12879 & ISO 14001-2004 Belge No / Document No: 12880)

(Marka Patent No / Trademark)

(2015/04018 – 2015/GE/17595)

Resim 21. <http://www.wikiart.org/en/juan-gris/the-book-1913>

Resim 22. <http://www.wikiart.org/en/juan-gris/the-guitar-1914>

Resim 23. https://upload.wikimedia.org/wikipedia/en/7/74/Diego_Rivera%2C_1914%2C_Two_Women_%28_Dos_Mujeres%2C_portrait_of_Angelina_Beloff_and_Maria_Dolores_Bastian_%29%2C_oil_on_canvas%2C_197.5_x_161.3_cm%2C_The_Arkansas_Arts_Center%2C_Little_Rock%2C_Arkansas.jpg

Resim 24. https://upload.wikimedia.org/wikipedia/en/8/8e/Diego_Rivera_Knife_and_Fruit_in_Front_of_the_Window_-_Google_Art_Project.jpg

Resim 25. https://en.wikipedia.org/wiki/Amedeo_Modigliani#/media/File:Amedeo_Modigliani_-_Portrait_of_Juan_Gris.jpg

Resim 26. https://tr.wikipedia.org/wiki/Chaim_Soutine

Resim 27. <https://www.artsy.net/artwork/amedeo-modigliani-woman-with-red-hair>

Resim 28. <https://www.artsy.net/artwork/amedeo-modigliani-gypsy-woman-with-baby>

Resim 29. <https://www.pubhist.com/w7530>

Resim 30. <http://www.oceansbridge.com/oil-paintings/section.php?xSec=1770&page=5>

Resim 31. https://en.wikipedia.org/wiki/Nude_Sitting_on_a_Divan

Resim 32. <http://www.wikiart.org/en/amedeo-modigliani/reclining-nude-1917-2>

Resim 33. <http://www.artgalleryabc.com/modigliani/blog>

Resim 34. <http://www.wikiart.org/en/amedeo-modigliani/portrait-of-jeanne-hebuterne-1918-3>

Resim 35. <http://www.wikiart.org/en/amedeo-modigliani/portrait-of-jeanne-hebuterne-1918-1>



MTD

www.mtddergisi.com

ULUSLARARASI HAKEMLİ TASARIM VE MİMARLIK DERGİSİ

Mayıs / Haziran / Temmuz / Ağustos 2016 Sayı: 08 Yaz Dönemi

INTERNATIONAL REFEREED JOURNAL OF DESIGN AND ARCHITECTURE

May / June / July / August 2016 Issue 08 Summer

ID:116 K:23

ISSN Print: 2148-8142 Online: 2148-4880

(ISO 9001-2008 Belge No / Document No: 12879 & ISO 14001-2004 Belge No / Document No: 12880)

(Marka Patent No / Trademark)

(2015/04018 – 2015/GE/17595)

EXTENDED ABSTRACT

This study is a screening model research that discusses the contemporaries and sense of art of Amedeo Modigliani the Jewish artist who lived between 1884-1920 in the art environment of 20. century and also examines the artists that he was influenced within the process of creating his own unique style and the key elements that distinguish his artworks from other artists. The aim of this study is to emphasize the artist's exclusive place and importance in the painting art and evaluate contributions he made with his artworks to art environment. In the early 1900s with the industrial revolution the mankind's movement to a further point led an intellectual movement in the art field as in other fields. In early 20. century which is an important period for the formation of Modernism, artists has started to seek their own unique artistic attitude with the effect of comprehensive cultural and political transformation in Europe. In this period Paris -the capital of France-, regarded as the center of art with increasing number of halls, art galleries, exhibitions, artistic differences and allowed artists to express, recognize themselves and exhibit their artworks. After his academic training in Rome, Florence and Venice, in 1906 Amedeo Modigliani moved to Paris and made friendships with expressionist artists and then he became famous with his exhibit in Salon des Independants in 1910 (Tukel,2008:1092). In the first years in Paris, meeting with Constantin Brancusi led him to reveal artworks as sculptures. First he revealed artworks that have effects from African Primitive Art, later he started to reflect the traces of Classic African Art which is the source of this primitive inspiration, with the details such as deformations made with extensions, fine facial lines and sunken eyes. Modigliani's artworks are all dated between 1911-1912 and there are 23 stone busts and 2 full-length figure sculptures remained intact until today (Ozukan,2007:20). It is considered that Modigliani got his first artistic impressions from Sandro Botticelli and the artists from Sienna where is located close to his birthplace, Livorno. Expressionist influences are also observable in his early period paintings coincided before the 1910s. He was influenced by artists as Henri de Toulouse-Lautrec, Pablo Picasso, George Braque, Paul Cezanne and inspired by Fauvism and Cubism. In Paris, he resided in Le Bateau – Lavoir, Montparnasse and Montmartre that were also chosen by many important artists and he established friendships with these artists, furthermore he painted their portraits time to time. He was friends with Pablo Picasso, Wilhelm Lehmbruck, Alexander Archipenko, Maurice Utrillo, Max Jacob, Jules Pascin, Moise Kisling, Chaim Soutine, Juan Gris, Diego Rivera, he was supported by British poet Beatrice Hastings and Italian-born French poet, writer, art critic Guillaume Apollinaire, his artworks are sold with the help of Polish poet, writer, art dealer Leopold Zborowsk and Dr. Paul



MTD

www.mtddergisi.com

ULUSLARARASI HAKEMLİ TASARIM VE MİMARLIK DERGİSİ

Mayıs / Haziran / Temmuz / Ağustos 2016 Sayı: 08 Yaz Dönemi

INTERNATIONAL REFEREED JOURNAL OF DESIGN AND ARCHITECTURE

May / June / July / August 2016 Issue 08 Summer

ID:116 K:23

ISSN Print: 2148-8142 Online: 2148-4880

(ISO 9001-2008 Belge No / Document No: 12879 & ISO 14001-2004 Belge No / Document No: 12880)

(Marka Patent No / Trademark)

(2015/04018 – 2015/GE/17595)

Alexandre bought his artworks. For Amedeo Modigliani revealing artworks with the thought of transferring the emotions aroused to canvas when he saw an object is an essential approach. Although there were painters and sculptors he was influenced or visual images and insights he was inspired, he never acted in the shadow of any artist or movement. Biggest features that differentiate his artwork from his contemporaries and even from all other painters are slightly bent long heads, low shoulders, sometimes open sometimes closed almond eyes, curled lips and long necks in portraits that evoke Ancient Egyptian paintings. His paintings lead the audience into a lyrical, poetic world and this world has a sorrow and a deep warm touch to the heart. Each painting is enriched with an expression of indescribable feeling that reflects the inner world of the artist and integrated with soft brush strokes highlighting the simplicity and impressive emotional intensity. Deformations imposed on figures that highlighted a stunning simplicity are revealed with balanced compositions on his paintings and these paintings have basic design elements such as rhythm, balance, harmony, proportion and are arranged with carefully planned shades that allow to navigate the audience's eye where he wanted to point. This attitude is noticeable in all pictures and perceived as a blurry reflection of the characters and arising intriguing feelings about the characters gives his paintings a different kind of charm. His nude paintings are as famous as his portraits and it is thought that the aesthetically perfect female body is a unique theme for the artist. As in his other paintings in his expressionist, emotional and dramatic featured nude paintings, pure colors and distorted figures are used and all the elements that make up the composition were totally applied in a modern manner. Along with the extended forms and weak lines, the artist's characteristic style is noticeable in relaxed figures and it is also clearly recognizable in his nude paintings in which the meaning of the female is quite far from the theme of the sexual impulses, they are instinctively mystical and beyond perceived as erotic and featured by the authentic plastic elements. Amedeo Modigliani who has developed a uniquely introverted style, has had a short life of 36 years and with his artworks, he has given the title of one of the most valuable artist by the world's most prestigious museums. His life on the edge has been the theme of many movies, as the way of his life, his art also has been shaped on the edge too. His stormy love life, his alcohol addiction and his obsession for nightlife are the facts that made Modigliani himself. The unseen eyes and the long-necked women in Amedeo Modigliani's portraits reveal the unquestionable reality of his artistic style that does not require any signature. With the way he interpreted the figures and dramatic, the edgy structure in his paintings, the intensity of emotion flowing from the paintings to the viewer is more than a name that is written in the corner of the canvas. Every brush stroke is characterized by the stories from the streets of Paris, the intensity of his enthusiastic emotions and the iconic characters that left a mark in his life. Modigliani



MTD

www.mtddergisi.com

ULUSLARARASI HAKEMLİ TASARIM VE MİMARLIK DERGİSİ

Mayıs / Haziran / Temmuz / Ağustos 2016 Sayı: 08 Yaz Dönemi

INTERNATIONAL REFEREED JOURNAL OF DESIGN AND ARCHITECTURE

May / June / July / August 2016 Issue 08 Summer

ID:116 K:23

ISSN Print: 2148-8142 Online: 2148-4880

(ISO 9001-2008 Belge No / Document No: 12879 & ISO 14001-2004 Belge No / Document No: 12880)

(Marka Patent No / Trademark)

(2015/04018 – 2015/GE/17595)

gained the value and reputation he deserved after his death like many others and became immortalized with his unique style that will be talked about for centuries. His artworks break sales records in the auctions and without the need to read the signature still are recognizable and admired.